

INSTITUTIONS

OF THE

ROYAL SOCIETY

OF LONDON

FOR THE IMPROVEMENT

OF THE

ARTS AND MANUFACTURES

IN GREAT BRITAIN

AND IRELAND

AND THE TOWNS

OF BRISTOL AND BIRMINGHAM

AND THE TOWNS

OF MANCHESTER AND LEEDS

AND THE TOWNS

OF GLoucester AND Exeter

AND THE TOWNS

OF NORWICH AND Ipswich

AND THE TOWNS

OF LONDON AND BRISTOL



42

~~FF 8-21~~

6324

S. M.

57
6224
JACOBI DICKSON
FASCICULUS
PLANTARUM
CRYPTOGAMICARUM
BRITANNIAE
LUSITANORUM BOTANICORUM
IN USUM,
CELSISSIMI AC POTENTISSIMI
LUSITANIAE
PRINCIPIS REGENTIS
DOMINI NOSTRI,
ET JUSSU, ET AUSPICIS
DENUO TYPIS MANDATUS,
CURANTE
FR. JOSEPHO MARIANO VELOSO.



ULYSIPONE,
TYPOGRAPHIA DOMUS CHALCOGRAPHICAE, AC LIT-
TERARIAE AD ARCUM CAECL.

M. DCCC.

JACOBI DICKSON
PASSIONIS
PLANTARUM
GRYPHOGAMICARUM
PILAEAE

IN USUM
CELESTINI AC POTENTISSIMI
LUSTRIAE

PRINCIPIS REGENTIS
DOMINI COSTA
ET USU ET ALIIS
PNEUMATIS MANDATA
CURATA
JOHANNES WILHELMUS VANDER



U. S. I. O. N. I.
PNEUMATIS MANDATA
PNEUMATIS MANDATA

AD LECTOREM.

PROPOSITUM mihi fuit hoc in libellō plantas tradere Cryptogamicas Britanniae, quæ in Floris *Hudsoni*, *Curtisii*, et *Lightfootii* locum nondum obtinuerunt, præter unam alteramve speciem, in quarum denominationem errores irrepsisse certiore me fecerunt hortici siccæ Linnæanus et Dillenianus, quos inspicere concesserunt eorum possessores. Icones adjeci, ubi figuræ non suppetent in libris, quos in ditissima bibliotheca Banksiana evolvere licuit; vel ubi figuræ antea datæ ad specimina minus perfecta adornatæ essent.

Plus ad manus sunt plantæ Cryptogamicæ, quas examini rite subjiciendi otium non fuit, ideoque alii occasione relinquendæ, cum hujus fasciculi editionem non differendam suaserint amici, qui plantas ab ipsis inventas benevole communicarunt, quorumque ulteriorem benevolentiam maxime expeto.

FASCICULUS
PLANTARUM CRYPTOGAMICARUM
BRITANNIÆ.

MUSCI.

PHASCUM.

P. *serratum* surculis filamentaceis geniculatis ramosis, foliolis perichæti lanceolatis serratis. *Tab. I. fig. 1.*

Phascum acaule, foliis ovato-lanceolatis planis serratis erectis. *Schreb. de Phasco, tab. 2.*

Phascum acaule, foliis per lentem serratis, capsulis ætate globosis læte purpureis. *Weber Fl. Goett. p 124.*

Habitat in pratis ad latus septentrionale collis *Muswell Hill* dicti, prope *Highgate*, villam Londino vicinam. IV.

Descr. planta minutissima, *Byssum* filamentosam primo visu referens, vix nudis oculis manifesta, ni cæspitibus cresceret; et est quasi catenæ naturalis annulus, qui muscos et algas connectit, *Phasci* et *Conservæ* particeps. Constat ex filamentis numerosis, viridibus, congestim nascentibus: hæc filamenta, per lentem aucta, apparent ramosa, repentia, teretia, geniculata, ut *Conservæ*, interstiiis pellucidis, septis obscurius viridibus. *Rami* alterni et dichotomi, apicibus subulatis. *Capsulæ* ovatæ, acuminatæ, lateribus surculorum prope basin sparsim adnatæ, sessiles, maturitate subrufæ. *Catyptram* non

vidi. *Operculum* nullum abscedens. *Perichœtium* constat ex 3 s. 4 foliolis lanceolatis, acuminatis, serratis.

Obs. Celeberrimi *Schreberus* et *Weberus* ignari fuisse videntur, surculos illos geniculatos ad hanc plantulam pertinere.

Tab. I. fig. 1. a. Muscum exhibet magnitudine naturali; *b*, lente auctum.

P H A S C U M.

PH. alternifolium caulibus capsuliferis nanis, sterilibus altioribus erectis, foliis alternis subulatis. *Tab. I. fig. 2.*

Habitat in locis uliginosis. IV.

Descr. Constat e surculis seu caulibus duorum generum, nempe sterilibus et capsuliferis intermixtis, conjunctim cœspites parvulos virides effingentibus.

Surculis steriles erecti, simplices, filiformes, ad semunciam et amplius alti; foliis brevissimis subulatis alternis, basi gibbosiusculis, apice patentibus.

Surculi fructiferi sunt simplices, et ad altitudinem $\frac{1}{8}$ unciae caulescunt, ad summum singuli ferentes capsulam sessilem, obovatam, pallide luteam, foliis subulato-setaceis, duplo longioribus immersam.

Tab. I. fig. 2. a. Muscus magnitudine naturali; *b*, lente auctus.

PH. axillare caulescens, capsulis pedunculatis submersis. *Tab. I. fig. 3.* *Habitat* in uliginosis ericetorum. IX.

Descr. Planta minima, circiter $\frac{1}{8}$ unciae partem alta, caulescens, erecta, ad basin aliquando ramum unum vel alterum exserens. *Folia*

lia

lia tenuia, setacea caules circumambiunt et summitates superant. *Capsulae* ovatae, apice acuminatae, subpedunculatae, modo axillares e latere caulium, sed frequentius terminales, solitariae vel binae, nudae seu distinctae, quamvis superatae foliis. Color capsularum maturitate subfuscus.

Tab. I. fig. 3. a. Plantula magnitudine naturali; *b*, lente aucta.

SP. *Mnioides* subacaule, receptaculo oblongo. *Linn. fil. meth. musc. p. 26.* (excluso synonymo *Phasci pedunculati*.)

Splachnum ampullaceum. Fl. Dan. t. 192.

Bryum ampullaceum, foliis et ampullis angustioribus. *Dill. musc. 345. t. 44. f. 5.*

Habitat in montosis.

S P L A C H N U M.

SP. *sphaericum* receptaculo globoso. *Linn. fil. meth. musc. 33. t. 1. f. 1.* *Habitat* in montibus prope *Stirling* Scotiae. *Fr. Buchanan M. D.*

Descr. Linnæi filii. Pedunculus longissimus, ex viridi rufus.

Capsula minima, operculo obtuso, receptaculo viridi globoso imposita.

M N I U M.

M. *Osmundaceum* fronde simplici erecta pinnatifida, apice fructifera, pinnis distichis lanceolatis integerrimis. *Tab. I. fig. 4.*

Habitat in cavitatibus aggerum, sub sepibus antiquis, solo pingui, in via ducente a vico *Zelee* ad templum *South Tawton*, circiter 4 milliaria ab *Okehampton*, in comitatu *Devoniae*. *D. Newbery, Coll. Exon. Oxon. Socius. III. IV.*

Descr. *Caules*, seu potius *frondes*, semunciales, et duorum generum, steriles et fructiferae, ambæ versus basin nudæ.

Steriles sunt pinnatifidæ, pinnis enervibus, basi coadunatis, ut in *Osmunda Spicant* Linn.

Fructiferae vero folia habent distincta, ovato-lanceolata, disticha. Ex his frondibus, quædam stelluliferae, quædam capsuliferae sunt, perquam tenues et læte virides.

Pedunculi tenuissimi, virides, $\frac{1}{2}$ uncia longi, ab apice frondium, e *perichætio* seu bulbo folioso, stellulæ masculinae simili, oriuntur.

Capsulae erectæ, minimæ, subrotundæ, virides, et, operculo decidente, truncatæ fiunt.

Calyptram vide nullam. *Operculum* obtusissimum subrubrum. *Peristoma* nudum.

Tab. I. fig. 4. a. Muscus magnitudine naturali; *b*, lente auctus.

B R Y U M.

BR. *viridulum* acaule, foliis radicalibus lanceolatis, capsulis erectis oblongis, operculis acuminatis unguiculatis. *Tab. I. fig. 5.*

Bryum viridulum. Linn. *spec. plant.* 1584. exclusis synonymis Dillenii et Vaillantii.

Habitat locis uliginosis in saltu *Endfield Chase.* VI.

Descr. Tota planta vix octavam uncia partem superat, visum ferme fugiens, et omnium Bryorum, quæ vidi, minimum.

Folia radicalia 3. s. 4. per lentem visa lineari lanceolata, subtus nervosa.

Pedunculus subluteus, simplex et duplex ex eodem centro.

Capsula erecta, oblonga, subcylindrica, maturitate subfusca, annulo tumente rubro, et
oper-

operculo acuminato, subcurvo, capsulæ fere æquali terminata. *Calyptra* obliqua, minuta. *Peristoma* denticulatum, dentibus numerosis, inflexis.

Obs. Differt a *Bryo paludoso* foliis non setaceis, et figurâ capsulæ. Muscum hunc eundem esse ac Suecicum, a Linnæo descriptum, me certiores fecerunt specimina in herbario Linnæano. Auctores vero fere omnes recentiores, synonymis erroneis Linnæi decepti, sequentem speciem *Bryum viridulum* appellârunt.

Tab. I. fig. 5. a. Muscum exhibet magnitudine naturali; *b*, lente auctum; *c*, folium magis auctum.

BR. virens capsulis erectis oblongis, foliis subulatis strictis.

Bryum viridulum. *Huds. Angl.* 478. *Lightf. Scot.* 731. *Curtis Lond.* 132.

Bryum foliis capillaribus, capsulis ovatis aristatis. *Hall. hist.* 1809.

Bryum capillaceum breve, pallide et læte virens, capsulis ovatis. *Dill. musc.* 380. *t. 48. f. 43.*

Muscus capillaceus, omnium minimus, foliis longioribus et angustioribus. *Vaill. Pariss.* 130. *t. 29. f. 5.*

Bryum trichoides exile, erectis capitulis in pediculis brevissimis. *Raj. syn.* 97.

Habitat in aggeribus.

Obs. Folia exsiccata crispa.

BR. capillaceum capsulis erectis oblongis, pedunculis terminalibus, foliis setaceis patulis decurrentibus. *Tab. I. fig. 6.*

Habitat in palustribus montosis.

Obs.

Obs. Differt a *Bryo heteromallo* foliis utrinque patulis, et figurâ capsularum; a *Bryo flexuoso*, pedunculis tenuibus strictis, nec flexuosis, et parvitate capsularum.

BR. ventricosum capsulis pendulis ventricosis oblongis, foliis trifariis patulis subulato-lanceolatis carinatis, surculis ramosis.

Bryum triquetrum. *Huds. Angl.* 490.

Bryum annotinum palustre, capsulis ventricosis pendulis. *Dillen. musc.* 404. t. 51. f. 72.

Habitat in paludibus.

Obs. Collum capsulæ deorsum, seu versus pedunculam, fit gradatim strictius seu angustius. *Muscus* noster, quem omnino citatum *Dillenii* esse certior me fecit hujus hortus siccus, differt capsulis pendulis a *Mnio triquetro* *Linnaei*, *Sueciæ* indigena, cujus specimina vidi in herbario *Linnaeano*, et in *Phytophylacio Ehrhartiano*, n. 59, cuique capsulæ erectæ, obliquæ, quales eas describit *Linnaeus* in *Speciebus Plantarum*.

H Y P N U M.

H. stellatum surculis erectis, foliis ovatis longe mucronatis erecto-patulis coloratis. *Schreb. Lips. p.* 92.

Tab. I. fig. 7.

Hypnum comâ lutescente, extremitatibus stellatis. *Dill. musc.* 302. t. 39. f. 35.

Muscus palustris, foliis et flagellis rigidiusculis, seminibus in foliorum alis. *Vaill. Paris. t.* 28. f. 10.

Habitat in paludibus turfosis.

Descr. *Surculus* erectus, subramosus, basi subfulvus; apice lutescens.

Folia lanceolato-subulata, apicibus extantibus,
Pedunculi rari laterales, fere unciales, subre-
 eti, rubri.

Capsula ovato-gibba, subincurva.

Operculum breve, acutum.

Obs. Distinguitur primo intuitu ab *H. cuspidato* Linn. foliis in apice caulium non convolutis sed patentibus.

Tab. I. fig. 7. a. Muscus magnitudine naturali; *b*, folium.

H. pennatum fronde pinnata ramosa, foliolis imbricatis acutis distichis compressis undulatis, perichætio pedunculum æquante. *Tab. I. fig. 8.*

Habitat in arborum truncis, in sylvis inter *Troutbeck* et *Ambleside* in *Westmorlandia*, etc. *D. J. E. Smith.*

Obs. Differt ab *Hypno complanato* foliis transversim undulatis, et pedunculo perichætium non excedente; et a *Fontinali pennata*, capsula perichætium superante.

Tab. I. fig. 8. a. Muscus magnitudine naturali; *b*, folium.

H. stramineum surculis erectis filiformibus subramosis, foliis ovato-lanceolatis enervibus imbricatis. *Tab. I. fig. 9.*

Habitat in loco palustri, ad latus occidentale ericeti *Hampstead Heath*, prope *Londinum*.

Descr. *Surculi* pene erecti, lineares, et graciles, (sicci, valde fragiles) biunciales et ultra, coloris straminei, modo simplices, modo ramo uno vel altero donati.

Folia ovato-lanceolata, convexo-concava, enervia, splendentia, appressa, imbricata.

Pedunculi laterales, erecti, rubri, unciales, et aliquando biunciales, solitarii vel bini.

Capsula ovata, erecta, hinc gibba. *Operculum* breve, subacutum.

Tab. I. fig. 9. a. Muscus magnitudine naturali; *b*, folium.

H. albicans surculis erectiusculis gracilibus subramosis, foliis lanceolatosetaceis appressis.

Hypnum albicans. Necker meth. musc. 180.

Hypnum sericeum gracile albicans, capsulis subrotundis. Dill. musc. 328. t. 42. f. 63.

Hypnum terrestre erectum humilius albicans, ramulis teretibus. Raj. syn. 83.

Habitat in ericetis arenosis. V.

Descr. Surculus vix biuncialis sparsim nascitur, pene erectus, parum ramosus, colore flavo-virescente albedine mixto.

Folia lanceolata, apice setacea, apressa, caulem undique cingentia.

Pedunculi laterales, semunciales, erecti, rubri, rarius inveniuntur.

Capsulae parvae, ovaes, obliquae, subnutantes, rufae.

Operculum breve. *Orificium* ciliatum.

J U N G E R M A N N I A,

J. Sphagni frondibus reptantibus simpliciter pinnatis latere floriferis, foliolis subrotundis integerrimis imbricatis secundis. *Tab. I. fig. 10.*

Habitat in palustribus, Sphagno palustri frequenter adhærens, prope *Croydon Surreience* ect. V.

Descr. Surculi unciales et ultra, modo simplices, modo subramosi, varie flexi, radiculis fibrosis huc et illuc e rachi emissis reptantes.

Fo-

Folia subrotunda, fusco-lutescentia, convexo-concava omnia uno versu, quamvis duobus ordinibus, spectant, sibi invicem alternatim incumbentia.

Capsulae solitariae vel binæ e latere surculi ejusdem egrediuntur, prope summitatem et basin.

Pedunculus pellucidus, albus, quartam partem unciae altus. *Vagina* oblonga, albida, apice subfusca. *Capsula* parva, subrotunda, fusca, rarius invenitur.

Obs. Differt omnino a *J. polyantho* Linn. foliis secundis fusco-lutescentibus, et radiculis fibrosis.

Tab. I. fig. 10. a. Planta magnitudine naturali; *b*, folium lente auctum.

J. angulosa frondibus simpliciter pinnatis, foliolis latiusculis truncatis obtuse tridentatis, medio florisferis, thecâ campanulatâ.

Jungermannia foliis latiusculis, obtusis, undulatis et veluti angulosis.

Mich. gen. 7. t. 5. f. 10. Dill. musc. 493. t. 71. f. 22. C. D.

Habitat in umbrosis humidis. IX.

Obs. Planta distincta a *Jungermannia trilobata* Linnæi; *Dillen. loc. cit. fig. A. B.* cujus pinnulae auriculatae sunt, et foliola minora.

J. pulcherrima surculis erectiusculis confertis, foliis ovatis imbricatis subbifidis ciliatis, *Linn. fil. Meth. musc. p. 35.*

Lichenastrum scorpioides pulchrum villosum. *Dill. musc. 481. t. 69. f. 3.*

Habitat in ericetis siccis.

Obs. Capsulam non vidi in speciminibus in *Anglia* lectis.

Descr. Linnœi filii. Pulcherrima sui generis. *Folia* subbifida, per lentem concava, alterna, secunda, elegantissime punctata, margine ubique villis obsita articulatis. Toto cœlo a *J. ciliari* differt, cui foliola duplicato-imbricata et inferne auriculata.

A L G Æ

T A R G I O N I A.

Calyx inflatus, in fundo fovens.

Capsulam sphaericam, polyspermam.

1. T A R G I O N I A

T. hypophylla fructificationibus solitariis, calycibus dehiscentibus.

Targionia hypophylla. *Huds. Angl.* 519. *Lichtfoot Scot.* 792.

T. sphærocarpos fructificationibus aggregatis, calycibus apice perforatis.

Sphærocarpos terrestris minima. *Michel. gen.* 4. *tab.* 3. *Dillen. musc.* 536. *tab.* 78. *fig.* 17.

Habitat in arvis Trifolio pratensi satis, circa *Heydon* et *Norwich* *Norfolciæ.* *Henr. Bryant, A. M. et Jac. Crowe, Armig.*

Obs. *Calyx* habet structuram reticulatam folii *Jungermanniaë.* *Capsula* matura subfusca, sessilis.

R I C C I A

R. fruticulosa frondibus compressis ramosis, ramis erectis furcatis subulatis. *Riccia fruticulosa.* *Fl. Dan. t.* 898. *f.* 3.

Habitat in trunco inferiore arborum, inter muscos.

Obs. *Habitus Jungermanniaë furcataë,* color æru-

æruginosus seu viridi-subcæruleus.

L I C H E N.

* *Leprosi tuberculati.*

L. coccineus crustaceus farinaceus, ex-viridi-sulphureus, tuberculis immersis ruberrimis. *Tab. II. fig. 1.*

Lichen *Hoematomma* crustaceus, farinaceus, pallescente-albidus; scutellis sanguineis, junioribus concavis, adultioribus convexis; margine granulato, crassiusculo; crustæ coloris. *Ehrhart in Hannov. magaz. 1783, p. 286.*

Lichen *ochroleucus* rugosus obscure flavescens: scutellis rubris planiusculis. *Necker meth. musc. p. 52.*

Lichen crustaceus cinereus, scutellis immersis rubris. *Scop. carn. ed. 1. p. 85.*

Habitat in saxis, *Stonehenge Wiltoniensi*, ect.

Obs. Differt a *L. ventoso* Linn. crusta farinacea, nec verrucosa, dura et glabra, et tuberculis immersis læte ruberrimis, marginibus farinaceis.

L. sphaeroides leprosus cinereo-virescens, tuberculis globosis incarnatis. *Tab. II fig. 2.*

Habitat in ericetis et sylvis. VI.

Descr. Crusta farinoso-rugosa, e glauco virescens.

Tubercula rotunda, parva, sphaeroidea, coloris sordide flavi aut fuscii, in acervulos congesta.

L. querneus leprosus fusco-flavescens, tuberculis subimmersis atris. *Tab. II. fig. 3.*

Habitat in Quercuum truncis.

Descr. Crusta ex granulis pallide flavis constans, arborum corticibus irregulariter adnascitur. Tubercula convexa, inæqualia, atra, quæ ob granula crustæ protuberantia immersa interdum videntur.

Obs. Byssu valde similis; sed Lichenem esse fructificatio confirmat.

L. confluens crusta albida, aut cinerea, tuberculis aterrimis, magnis, convexis, ætate confluentibus. *Weber. Goett.* 180. t. 2.

Lichen crustaceus, saxatilis, farinaceus, rimosus, et veluti tessellatus, ex cinereo albicans vulgatissimus, receptaculis florum nigris. *Mich. Gen.* p. 103. n. 20. t. 54. f. 7.

Habitat in rupibus Angliæ. In Scotia. *D. J. E. Smith.*

Descr. Weberi. Crusta crassa, disfracta alba, in superficie albida, sed cum aliquo nigrore. Tubercula aterrima, crustæ immersa, in juniore ætate puncta repræsentant, mox majuscula fiunt, lentis magnitudinem excedentia, convexa, irregularia, tandem confluunt, et sæpius latas maculas efficiunt, ita ut crusta plane abscondatur; madida nitent, disfracta aterrima sunt.

L. graniformis leprosus, crusta albescente granulata, tuberculis atris. *Hagen hist. lichen.* p. 47. t. 1. f. 2.

Habitat in palis.

Descr. Hageni. Crusta veluti est calcarea, ex minutis glomerulis composita, qui plerumque, dum in modum fibrarum lignearum, quibus insident, ordinati sunt, lineas formant. Inter hæc granula pollinem antherarum magnitudinæ æquantia, hinc et inde tubercula parum majora et atra prominent. **

** *Leprosi Scutellati.*

L. Pezizoides crusta fugaci, scutellis luteis, confertis, marginatis. *Weber. Goett. p. 200.*

Tab. II. fig. 4.

Habitat ad aggeres sabulosos.

Descr. Weberi. Crusta glauca, adultior nigrescit, et sæpius tota deest. *Scutellæ* confertæ, juniores luteæ, adultiores ex luteo fuscæ, tandem fuscæ, margine elevato, crenato, glauco; disco nitido. Planæ ut plurimum sunt, sæpius tamen elevantur et convexæ fiunt.

L. canescens crustaceus, expansus, glauco-candicans, scutellis nigerrimis. *Tab. II. fig. 5.*

Lichenoides crustosum, orbiculare incanum.

Dill. musc. 135. t. 18. f. 17. A. (non B. quæ diversa.)

Habitat in muris et truncis arborum passim.

Descr. Crusta orbicularis, unius aut duorum pollicum diametro, appressa, expansa, glauco-candicans aut incana, rugosa, lobata, foliola cohærentia referens, in centro globulis farinaceis conspersa. *Scutellæ* parvæ numerosæ, centro insidentes, nigerrimæ, margine obtuso concolore.

Obs. Hic Lichen, a Dillenio aliisque auctoribus, ob scutellarum absentiam, quæ raro tantum apparent, cum *L. pallescente* Linn. junctus fuit; a quo tamen certissime distincta est species.

L. luteus leproso-crustaceus cinereo-virescens, scutellis luteis, marginibus concoloribus.

Tab. II. fig. 6.

Habitat in truncis arborum.

Des-

Descr. Crustæ pollen incanus, sæpe vix conspicuus, muscis substructis tenuiter adpersus, aut colore albido eos tantum tingens. Scutellæ numerosæ, mediocres, planæ, margine concolore, duæ aut tres interdum junctæ, cæteræ sparsæ, coloris saturate flavi.

L. lentigerus crustaceus, albicans, sublobatus, scutellis albo marginatis, ætate flavescens. *Linn. fil. meth. musc.* 36.

Lichen lentigerus. Weber. Goett. p. 192. *t.* 3.

Habitat in ericetò prope Newmarket. *Dn. Joh. Cullum, Baronetus.*

Descr. Linnæi. Crusta candida, nitens, in lobos divisa, ut foliacea videatur, et in rosulas orbiculares expanditur. Scutellæ parvæ, concavæ, margine albido, ex colore crusta concolore in flavescens transeunt.

L. scruposus crustaceus cinereus granosus, scutellis immersis atris; margine crenulato. *Schreb. Lips. p.* 133.

Lichen crusta tenace alba; scutellis sessilibus atris. Hall. hist. 2051. *t.* 47. *f.* 6.

Lichenoides crustaceum et leprosum, scutellis nigricantibus majoribus et minoribus. Dill. musc. 133. *t.* 18 *f.* 15. *B.*

Habitat in muris.

L. muralis subimbricatus flavo-virescens, scutellis concoloribus demum lutescentibus; margine pallido *Schreb. Lips. p.* 130.

Lichen pulmonarius, saxatilis, farinaceus, glauco-virescens, angustioribus segmentis, receptaculis florum griseis. Mich. Gen. 99. *t.* 51. *f.* 4.

Habitat in rupibus et muris.

Descr. Schreberi. Medius est inter imbricatos et

et crustaceos; orbiculatus, flavo-virescens, ambitu in lacinias numerosas, imbricatas, angustas. apice dilatatas, crenatas, obtusas, divisus; medio proferens scutella ab initio parva orbiculata, concava pariter virescentia, margine pallidiore cincta, postea a mutua pressione angulosa, planiora, in foliola sæpe excrescentia, demum, margine oblitterato, plana aut convexa, tubercula mentientia, subinde confluentia. Planta emortua, siccata, ad colorem ochroleucum inclinat; scutella lutescunt, fuscescunt.

L. upsaliensis crustaceus, foliis subulatis striatis. *Linn. sp. pl. p. 1609.*

Tab. II. fig. 7.

Patellaria. Phytophyl. Ehrhart. n. 20.

Habitat in ericetis prope *Norwicum. Henr. Bryant, A. M.*

L. rimosus leprosus, albicans; crusta rimoso-insulis subrotundo-angulosis; scutellis glaucis albo margine. *Fl. Dan. t. 468. f. 3. Retzii Scand. n. 1339.*

Habitat in rupibus et saxis, in Comitatu *Eboracensi.*

*** *Foliacei.*

L. tenuissimus imbricatus fusco-virescens, foliis digitato-multifidis, scutellis subimmersis fusco-refuscentibus, marginibus obtusis. *Tab. II. fig. 8.*

Habitat ad aggeres sabulosos, prope *Norwich. Jacobus Crowe, Armig.*

Descr. Folia imbricata, minuta, fusco-virescentia, exsiccatione fusca; substantiæ teneræ, membranosæ, subgelatinosæ; ad extre-

mi-

mitates multifida, laciniis linearibus, inæqualibus, patentibus subciliatis. *Scutellæ*, pro ratione lichenis, magnæ, obsolete marginatæ marginibus obtusis, juniores cavæ, urceolatæ, foliis insidentes et concolores, adultiores planæ, subconvexæ immersæ foliis, et fuscorufescentis seu sordide rubri coloris.

Obs. minutus et elegans, si per lentem inspexeris, lichen, qui a nullo, quantum scio, autore hactenus descriptus est.

Tab. II. fig. 1. a. Lichenem exhibet magnitudine naturali; *b*, scutellam lente auctam.

L. cochleatus foliaceus membranaceus lobatus plicatus obscure vires, scutellis rufis. *Tab. II. f. 9.*

Habitat in sylvis, ad radices arborum, in *Devonia*. *D. Slater.* In Comitatu *Eboracensi*. *D. Curtis.*

Descr. *Folia* concava, membranacea, margine obtuse lobata, plicata, sicca cinereo-plumbea, madida obscure viridia.

Obs. Differt a *L. Vespertilione*, *Light. Fl. Scot. p. 840*, foliis marginibus elevatis, concavis, et siccis cinereo-plumbeis; scutellis majoribus, non confertis.

L. fallax foliaceus, laciniatus, tenuis, superne glaucus, inferne candidus, admixtis maculis nigris; scutellis terminalibus. *Weber. Goett p. 244.*

Lichenoides membranaceum, tubæ fallopianæ æmulum. *Dill. musc. 165. t. 22. f. 58.*

Lichen alpinus, membranaceus, elegans, in amplas lacinias divisus, inferne albus, superne e glauco subvirescens, receptaculis florum amplioribus, interna parte fuscis. *Mich. Gen. 75. t. 37.* *Ha.*

Habitat in rupibus *Devoniæ. D. Slater.*

Obs. A *Lichene glauco*, cum quo facile confundi posset, differt laciniis diffusis, nec depressis, inferne albis, nunquam atris aut fuscis, scutellis terminalibus, nec in superficie frondium undequaquam sparsis.

***** *Coriacei.*

L. fuliginosus. foliaceus repens sinuato-lobatus scaber, subtus spongioso-villosus lacunosus, scutellis planis ferrugineis, marginibus pallidis.

Lichenoides fuliginosum et pulverulentum, scutellis rubiginosis. *Dill. musc.* 198. t. 29. f. 100.

Habitat in sylvis, in ramis arborum.

Obs. Color superne cinereo-glaucus, lurido-tinctus; inferne subluteus, foveolis candidis.

***** *Fruticulosi.*

L. Papillaria. fruticulosus, fistulosus, aphyllus albidus; ramis paucissimis, obtusis, brevissimis; tuberculis terminalibus, carneis.

Ehrhart in Hannover. Magazin. 1783, p. 218.

Coralloides minimum fragile, Madreporæ instar nascens. *Dill. musc.* 107. t. 16. f. 28.

Habitat in ericetis.

TREMELLA.

TR. *Allii.* sessilis membranacea labyrinthiformis grisea, interne alba.

Helvella mesenterica. Holm. nov. act. societ.

Dan. p. 286. fig. 1.

Habitat in radicibus putridis *Allii Cepœ*, *fistulosi*, etc.

Obs. Exsiccatione substantia indurescit.

TR. *Sabinæ*. dentiformis fulva velutina.

Tremella juniperina. *Weber. Goett.* 277.

Coralloides luteum, parvum, juniperi caudicibus adnascens. *Mich. gen.* 210. *tab.* 88. *f.* 5.

Fungus gelatinus dentatus, *Sabinæ* adnascens, fulvi coloris. *Raji syn.* 16.

Habitat in ramis vivis Juniperi *Sabinæ*, gregatim nascens. IV.

Descr. Substantia recens gelatinosa, linearis, truncata, uncia longior.

Obs. Tremellam juniperinam *Linæi* esse *Weberus* credit; sed non quadrat descriptio *Linæi* in Flora Lapponica.

TR. *mesenterica*. sessilis membranaceo-gelatinosa congesta sinuosa aurea. *Retzius Act. Holm.* 1769, p. 249. *Fl. Scandin.* 1419.

Tremella juniperina *Huds. Angl.* 562.

Tremella mesenteriformis. *Weber. Goett.* 278. *Jacqu. misc. austr.* 1. p. 142. *tab.* 13. *Murray syst. veget. ed.* 14. p. 965.

Elvela mesenterica. *Schæff. fung. n.* 229. *tab.* 168.

Nostoc luteum, mesenterii forma. *Vaill. Paris. tab.* 14. *fig.* 4.

Agariens membranaceus sinuosus, substantia gelatiuæ. *Raj. syn.* 21.

Habitat in ligno putrescente, autumnus.

Descr. *Weberi*. Substantia gelatinosa, membranaceo-coriacea, plicata, contorta, revoluta, viscida, subdiaphana. Color in juniori albus sive rubens, in adultiori in eleganter luteum mutatur.

F U N G I.

A G A R I C U S.

A. crassipes. stipitatus fuscus, pileo mutabili convexo inciso, lamellis fuscescentibus, stipite sulcato, basi subulato, sursum crassiori.

Agaricus fusipes. Bulliard. Franc. tab. 106.

Agaricus crassipes. Schæff. fung. n. 77. tab. 87, 88.

Habitat in sylvis autumnis.

Descr. Schæfferi. *Agaricus* caulescens, solitarius et cespitosus, cornosus; pileo valde mutabili, convexo, inciso, fusco; lamellis albidis, demum fuscescentibus; petiolo mutabili, fusco, sursum crassiori, sulcato, plano; velo et annulo destitutus.

A. tubæformis. stipitatus, stipite recurvo, pileo infundibuliformi lamellis que pallide aureis.

Agaricus tubæformis. Schæff. fung. n. 136. tab. 248, 249.

Habitat in truncis arborum vetustis. VI.

Descr. Schæfferi. *Agaricus* caulescens, solitarius et cespitosus, lignosus; pileo infundibuliformi, sæpe deformi, pallide aureo; lamellis simplicibus, denticulatis, decurrentibus, concoloribus; petiolo tereti, longo, curvo, squamoso, striato, lacunato, pleno, concolore; velo et annulo destitutus.

A. limacinus. undique obductus glutine limacino, lamellis ramosis. Scop. fl. carn. ed. 2. p. 422.

Agaricus glutinosus. Schæff. fung. n. 31. tab. 36.
Habitat in Pineto prope Bungay in Suffolk.

Thom. Woodward, Armig.

Descr. Schœfferi. *Agaricus caulescens, solitarius, carnosus; pileo fusco, glutinoso, primum hemisphærico, tandem infundibuliformi; lamellis sordide albis ramosis; petiolo tereti, pleno, volvato, superne albido, basi tuberoso, fusco; velo viscoso, splendente; annulo spurio.*

A. xerampelinus. pileo plano, rubro; lamellis aureis, basi transversim rugosis; stipite cylindræo nudo Scop. carn. ed. 1. p. 8.

Agaricus xerampelinus. Schæff. fung. n. 103. tab. 214.

Agaricus russula, var. 3. Scop. carn. ed. 2. p. 436.

Habitat in sylvis prope Norwich. Jac. Crowe, Armig.

Descr. Schœfferi. *Agaricus caulescens, solitarius, carnosus; pileo fusco-purpureo, punctato, primum globoso, dein convexo, planiusculo centro depresso; lamellis crassis, flavis; petiolo tereti, brevi, crasso, pleno, cum purpura albido; velo et annulo destitutus.*

A. coralloides. stipitatus aggregatus albidus, pileo convexo subfusco, stipite medio incrassato.

Agaricus coralloides. Scopoli dissert. 1. p. 109. tab. 35.

Polymyces simplex phalliformis. Battar. fung. p. 51. tab. 9. fig. F.

Habitat in arboribus cavis. X.

Descr. Scopoli. *Ex una basi plures exeunt sti-*
pi-

pites ramosi, quorum longiores terminati pileo convexo, parvo, lævi; lamellis parvis raris, decurrentibus. Præter stipites exeunt etiam ex eadem basi corpora laciniata, numerosa, quæ imperfecta sunt aliorum caulium rudimenta.

A. sordidus. stipitatus, pileo et lamellis livido-fuscis, centro umbilicato, margine deflexo, stipite basi crassiore. *Tab. III. fig. 1.*

Fungus lamellatus, pileolo lato, tenui, coriaceo, compresso, umbilicato. *Raj. syn. p. 6. n. 27.*

Habitat in paucis, autumnno.

Obs. Pileus totus fuliginosus.

A. ceraceus. stipitatus, pileo hemisphærico stipiteque subfistuloso flavis, lamellis aquose luteolis. *Wulfen in Jacqu. misc. austr. 2. p. 25. t. 15. f. 2. Murray syst. veget. ed. 14. p. 975.*

Habitat in graminosis siccis. IX.

A. minutulus. stipitatus, pileo tenui striato subfusco, lamellis raris flavescentibus, stipite albido nudo.

Agaricus minutulus. *Schæff. fung. n. 156. tab. 308.*

Habitat in pascuis, autumnno.

Descr. Schæfferi. Agaricus caulescens, solitarius, non carnosus; pileo campanulato, luteo; lamellis raris, flavidis; petiolo tereti, gracili, curvulo, pleno, albido; velo et annulo destitutus.

A. mollis. acaulis, gelatinoso-membranaceus, pileo difformi albido, lamellis ochroleucis.

Agaricus mollis. *Schæff. fung. n. 102, tab. 213.*

Agaricus lacteus. *Scop. carn. 2. p. 458. n. 1574.*

Ha-

Habitat in sylvis. VIII.

Descr. Schæfferi. Agaricus acaulis, solitarius, gelatinoso-membranaceus; pileo multiformi, albido, cæsius et gilvo vario; lamellis ochroleucis; velo et annulo destitutus.

A. niveus. acaulis reversus albus, lamellis simplicibus ramosis, margine inflexo.

Agaricus niveus. *Jacqu. austr.* 3. p. 48. t. 288.

Murray syst. veget. ed. 14. p. 976.

Agaricus sessilis. *Bulliard Franc. tab.* 152.

Fungus albus minimus trilobatus, sine pediculo, foliis quercinis adnascens. *Raj. syn.* p. 22. n. 8.

Fungellus foliis corylorum adhærens. *Pet. gaz.* t. 95. f. 8.

Habitat in foliis emortuis, et lignis putridis.

Descr. Totus lacteus, tenellus, fragilis, et pelucidus. Forma dimidiata, et interdum trilobata.

BOLETUS.

B. strobiliformis. stipitatus, pileo hæmisphærico tessellato-squamoso fusco, poris angulosis albis, *Tab. III. fig. 2.*

Habitat in sylvis prope *Bullstrode* in Comit. *Buckingh. Joh. Lightfoot, M. A.* VIII.

Descr. Stipes. 3 s. 4 uncias altus, crassus, solidus. *Pileus* obscure fuscus, durus, diametro fere biunciali, superficie tessellata s. fissa, strobilum *Pinus Pineæ Linn.* quodammodo mentiente. Pori albissimi.

B. frondosus. subacaulis frondosus cespitosus fuscus, frondibus imbricatis planiusculis reflexis, poris albis.

Boleti ramosissimi varietas cristata, pileis squamosis, lobatis, petiolis partialibus laterali-
bus,

bus, planiusculis. *Schæff. fung. n. 180. tab. 128, 129.*

Polyporus frondosus, cespitosus, imbricatus, spadiceus, poris albidis. *Hall. hist. n. 2276.*

Agaricus intybaceus. Raj. syn. p. 23.

Habitat in truncis arborum.

Obs. Caro succulenta, fragilis.

B. numularius, stipitatus pcrennis, pileo albo, centro concavo papillato, margine deflexo, stipite basi nigro.

Boletus nummularius. Bulliard herb. de la France, tab. 124.

Habitat in ramis arborum tenuioribus putridis, præcipue Coryli.

Obs. Substantia dura, sublignosa.

B. Medulla panis crustaceus albus effusus difformis. *Jacq. misc. austr. 1. p. 141. t. 11. Linn. syst. veget. a Murray. edit. 14. p. 977.*

Polyporus crustaceus effusus, farinosus, albus. *Hall. hist. n. 2272.*

Agaricum album, terrestre, medullam panis referens. *Mich. gen. p. 121. t. 63. f. 2.*

Habitat in ligno putrido.

B. lacrymans, acaulis coriaceus semiovalis aurantiacus rugoso-reticulatus, fascia marginali lata nivea fornicata. *Wulfen in Jacq. misc. austr. 2. p. 111. t. 8. f. 2. Linn. syst. veget. a Murray. ed. 14. p. 977.*

Agaricus pectinatus. Huds. Angl. p. 623.

Clavaria dentata. Scopoli differt. 1. p. 96. t. 9. f. 3.

Agaricus coriaceus longissimus, pectinatim inferne divisus. *Raj. syn. 25. tab. 1. fig. 5.*

Dry Rot Anglis.

Habitat in domibus, supra asseres (pineas)

locis humori obnoxiiis, ubi muro communi-
cant.

H Y D N U M.

H. floriforme. stipitatum coriaceum, pileo tur-
binato velutino purpurascente, stipite nigro
sublignoso.

Hydnum floriforme. *Schæff. fung. n. 204. tab.*
146.

Habitat in sylvis prope *Bungay* in *Suffolk.*
Thom. Woodward, Armig.

Descr. Schœfferi. *Hydnum* caulescens, subso-
litarium, lignosum; pileo primum truncato,
albido, micis albis crystalinis adperso, dein
convexo, tandem planiusculo, aureo medio
depresso, squamoso: squamis elevatis; acu-
leis imbricatis, non secedentibus, pallide
rufescentibus; petiolo inverse conico, bre-
vi, crasso, rufo-fusco, basi tuberoso.

H. coralloides. stipitatum albidum ramosissi-
mum; ramis compressis, apicibus deflexis.

Hydnum coralloides. *Scopoli carn. 2. p. 472.*
Schœff. fung. n. 201. tab. 142.

Echinus ramosus, aculeis parallelis. *Hall. hist.*
2317.

Habitat in truncis arborum cavis prope *Uxbri-
dge.* *Joh. Lightfoot, M. A. VIII.*

Descr. Schœfferi. *Hydnum* caulescens, ramo-
sum, carnosum, album; pileo nullo; petio-
lo tereti, crassiusculo, subhorizontali, ramo-
so, albido: ramis subascendentibus, ramo-
sissimis: ramulis extimis deflexis, aculeatis;
aculeis non secedentibus, incurvis, subula-
tis, parallelis et fasciculatis.

H E L V E L L A.

H. clavata. stipitata, pileo margine deflexo, petiolo subcompresso.

Elvela clavata. *Schæff. fung. n. 211. tab. 149.*

Elvela lubrica. *Scop. carn. 2. p. 477.*

Fungoidaster parvus, gelatinosus, lubricus, pileolo subviridi, oris subtus repandis, pediculo aureo, fistuloso. *Mich. gen. 201. t. 82. f. 2.*

Fungus gelatinus, flavus. *Vaillant par. 58. t. 13. f. 7, 8, 9.*

Habitat in sylvis, autumnno.

Descr. Schæfferi. Elvela caulescens, solitaria et cespitosa, carnosa, molliuscula; pileo ovato, compresso, obliquo, margine inæquali, circa petiolum plicato, vario flavo; petiolo tereti, longo, flexuoso, pleno, concolore, basi tuberoso.

H. Caryophyllæa. sessilis coriacea cespitosa, pileo infundibuliformi fusco radiatim floccoso-striato, margine inciso.

Elvela caryophyllæa. *Schæff. fung. n. 246. tab. 325.*

Habitat in terra, in pinetis, prope *Bungay* in *Suffolk.* *T. Woodward, Armig.*

Descr. Schæfferi. Elvela caulescens, solitaria et cespitosa, coriacea; pileo infundibuliformi, sæpe duplicato, radiatim striato, fusco, circulis concentricis, pallidioribus et obscurioribus, margine varie inciso et crenato; petiolo inverse conico, sæpius curvato, pleno, concolore, basi crassiusculo, truncato.

H. rubiginosa. acaulis coriacea imbricata, supra

pra velutina striis concentricis, infra glabra pustulata.

Agaricum alpinum, squamosum, membranaceum, superne obscurum, et sericeum, inferne ex albo rufescens. *Mich. gen. 124. t. 66. f. 2.*

Fungus arboreus major aureus, nulla membrana superne tectus. *Raj. syn. 22.*

Habitat in palis, prope terram.

H. mesenterica. acaulis gelatinoso-coriacea rugosa resupinata, supra spongioso-villosa cinerea, infra laevis violacea.

Agaricum squamosum, et lichenosum, substantia gelatinosa, superne variegatum, et villosum inferne primum violaceum, postea griseum, et mesenterii instar corrugatum. *Mich. gen. 124. tab. 66. fig. 4.*

Agaricus mesentericus violacei coloris. *Raj. syn. 22.*

Habitat in truncis arborum emortuis.

H. sarcoides. subacaulis, pileo difformi purpureo.

Lichen sarcoides. *Jacqu. misc. austr. 2. p. 378. t. 22. Linn. syst. veg. ed. 14. a Murray, p. 962.*

Elvela purpurea. *Schæff. fung. n. 245. tab. 333, 334.*

Peziza gelatinosa, coccinea, scyphis conicis, simplicibus et gregariis. *Hall. hist. 2221.*

Habitat in lignis putridis. IV.

Descr. Schæfferi. Elvela subacaulis, plerumque cespitosa, gelatinosa; pileo vario, hemispherico, infundibuliformi, floriformi, lobato, plicato, crispo, purpureo; petiolo vario, sæpe deformi, brevi, pleno, subconcolore, aut nullo. H.

H. membranacea. acaulis membranacea difformis subfusca, margine varie lobato crispo, subtus venosa: venis ramosis anastomosantibus.

Helvella membranacea. *Holm in nov. act. Dan. 1. p. 286. fig. 7.*

Habitat in paludosis, verno tempore, parasitica, muscis superincumbens.

P E Z I Z A.

P. radicata. fusca hemisphærica glabra, radice simplici, fibrillis passim donata. *Reichard in Besch. der Berlin. gesellsch. 3. p. 214. tab. 4. fig. 4, 5, 6.*

Habitat in sylvis. IX.

P. nivea. nivea infundibuliformis brevissime petiolata. *Hall. hist. 2239.*

Fungoides minimum, pyxidatum, album, externe hirsutum, pediculo donatum. *Mich. gen. 205. t. 86. fig. 15.*

Habitat in arborum truncis putridis, autumnno.

Obs. Junior plantula in globum contracta, villo niveo *Clathrum* refert.

C L A V A R I A.

CL. *Spathula.* capite compresso dilatato, stipite rugoso. *Fl. Dan. t. 658.*

Clavaria spatulata glabra. *Schmidel icones plantarum, p. 196. tab. 50.*

Habitat in sylvis prope *Norwich.* *Jac. Crowe, Armig. IX.*

CL. *elveloides.* cespitosa, caulibus simplicissimis crasissimis basi unitis, obverse pyramidatis striatis. *Wulfen in Jacqu. misc. au-*

str. 2. p. 99. t. 12. f. 3. *Linn. syst. veg. ed.*
14. a *Murray*, p. 980.

Elvela carnea. Schæff. fung. n. 225. t. 164.

Habitat in sylvis, ad terram, circa arborum
truncos. VIII. IX. *D. Zier.*

Descr. Cespitosa, junior carnosa, adultior lignosa, ramosa, compressa, subinfundibuliformis, truncata; margine plicato, crispo. Coloris extus fusci, subpurpurascens, intus albidus aut subluteus.

S P H A E R I A.

Fungus variæ figuræ. *Fructificatio* sphaerica, massa pulverulenta repleta.

* *Stipitatæ.*

SP. entomorhiza. stipitata, capitulo subrotundo fusco. *Tab. III. fig. 3.*

Habitat in larvis insectorum emortuis, in sylvis prope *Bullstrode Comitatus. Bukingh.* rarius. Autumno. *J. Lightfoot, M. A.*

Descr. *Stipes* simplex vel duplex, subcompressus, biuncialis, et ultra. *Capitulum* sphaericum, superficie granulata.

** *Acaules.*

SP. Mori. simplex aggregata coccinea minima. *Weigel obs. bot. p. 45. t. 2. fig. 11.*

Habitat in arborum corticibus putrescentibus.

Descr. *Crusta* prorsus nulla *Sphaerulæ* in acervulos aggregatæ, non tamen confluentes, globosæ, minimæ, læte coccineæ.

SP.

SP. *gregaria*. simplex in greges irregulares collecta miniata, crusta albida tenera. *Weigel obs. bot. p. 43. t. 2. fig. 10.*

Habitat in corticibus arborum. IV.

Descr. Crusta pertenuis, lævis, albida. *Sphærulæ* minutissimæ, in agmina irregularia, sæpius asterisciformia, arcte conjunctæ, rubræ.

SP. *Byssacea*. simplex solitaria minima atra, crusta nivea pulverulenta. *Weigel obs. bot. p. 42. t. 2. fig. 9.*

Habitat in corticibus arborum.

Descr. crusta lata, pulverulenta, tenuissima, candida. *Sphærulæ* simplices, sparsæ, numerosissimæ, minimæ, atræ, puncta tantum minuta referentes.

SP. *nitida*. crusta olivaceo-albida glabra rimosas, sphæculis atris suboccultatis simplicibus nitidis.

Sphæria simplex subsolitaria subocculata splendens atra, crusta spathacea rimosas. *Weigel obs. bot. p. 45. t. 2. f. 14.*

Habitat in corticibus arborum.

SP. *Brassicæ*. difformis atra, carne alba.

Lycoperdon minimum. *Murray syss. vegetab. ed. 14. p. 981. Comment. Gotting. 1772. p. 83.*

Lycoperdon oleraceum. *Pollich Palatin. 3. p. 314.*

Lycoperdon Brassicæ. *B. Bergius in act. Holm. 1765. p. 213. Schreb. Lips. p. 114.*

Lycoperdon subterraneum, rugosum, congestum. *Hall. hist. 2178.*

Tremella spherica, sessilis, gregaria, nigra. *Gleditsch Abhandl. 2. p. 346.*

La semence pretendue de Chou blanc. *Gleichen decouv. nouv. suppl. p. 111. tab. 6.*

Habitat in foliis Brassicæ (perperam pro semine Brassicæ a vulgo habitum) in radicibus Pastinacæ, etc. putrescentibus.

Descr. Crusta nulla. *Sphæerculæ* simplices, sæpius confluentes, formæ et magnitudinis, a seminis sinapi usque ad pisi, diversæ.

SP. *maxima.* magna crassa atra, superne pustulis notata. *Weber. Goett. p. 286.*

Sphæria maxima, convexa, nigerrima. *Hall. hist. n. 2192.*

Lichen-agaricus crustaceus, crassus, bovinum renem veluti repræsentans, niger, et quasi deustus. *Mich. gen. p. 104. tab. 54. fig. 1.*

Habitat in lignis putridis.

SP. *fragiformis.* rubra, fragi similis. *Hall. hist. n. 2190. t. 47. f. 10.*

Valsa fragiformis. *Scop. carn. 2. p. 399.*

Habitat in lignis putridis. IX.

Obs. Junior rubra, adulta nigra.

SP. *mammosa.* solitaria mammiformis olivacea. *Hall. hist. n. 2181.*

Lichen-agaricus crustaceus, initio subhirsutus, et oleæ conditæ coloris, per siccitatem glaber, niger, et veluti deustus, receptaculis florum mammiformibus elegantissimis. *Mich. gen. p. 104. tab. 55. fig. 1.*

Habitat in lignis putridis. IX.

L Y C O P E R D O N.

L. *Phalloides.* volvatum stipitatum, pileo deflexo campanulato; supra pulverulento calyptrato, infra glabro libero.

Wood.

Woodward in Act. Angl. vol. 74. p. 423. tab. 16.

Habitat in aggeribus arenosis, prope *Norwich* *Norfolciæ*, et *Bungay Suffolciæ*. *D. Humphreys* et *T. Woodward*, *Armig.* VIII.

Descr. *Volva* ovata, bicorticata, albida, mucilagine repleta, sub terra usque ad uncias 7 s. 8 sepulta. *Stipes* cylindricus, nudus, sublignosus, cavus, cortice lacerato strigosus, altitudine circiter pedali. *Pileus* deflexus, campanulatus, subtus glaber, margine a stipite distante, sed superne tectus strato pulveris crasso, qui portione volvæ disruptæ, quasi calyptra operitur. *Calyptra* lacerata, libera. *Pulvis* fuscus.

L. coliforme. volva multifida patente, capitulo depresso-sphærico, pedunculis osculisque numerosis. *Tab. III. fig. 4.*

Fungus pulverulentus coli instar perforatus, cum volva stellata. *Raj. syn. p. 28. n. 12.*

Habitat in aggeribus arenosis prope *Mettingham Suffolciæ*, et *Gillingham* et *Earsham Norfolciæ*. — *Stone*, *Armig. et T. Woodward*, *Armig.* VIII.

Descr. *Volva* coriacea, capitulum primum includens, maturitate elastice fissa in radios plures, inæquales, versus apices maculis, a foraminibus capituli relictis, notatos. *Pedunculi*, capitulum sustentantes plures, breves, approximati, compressi, sublignosi. *Capitulum* sphæroideum, depressum, subfuscum, pellicula tenui argentea indutum, superficie superiori foraminibus numerosis, parvis, rotundis, ciliatis parumque elevatis, perforatum, pulvere fusco plenum.

Tab.

Tab. III. fig. 4. a. Fungum exhibet maturum; *b*, radium volvæ nuper ruptæ, ut appareant maculæ.

L. spadiceum. subrotundum solidiusculum radicatum, maturum lanugine pollinifera repletum.

Lycoperdon spadiceum. *Schæff. fung. n. 276. tab. 188.*

Habitat in ericetis, rarius. IV. IX.

Descr. Schæfferi. *Lycoperdon* acaule et caulescens, spadiceum; corpore depresso-globoso, punctato, centro sæpe fastigiato; petiolo tereti, pleno, ochroleuco, basi tuberoso, radicato, vel nullo.

Obs. Linnæus *Lycoperdo* cervino radicem perperam tribuit, spadiceum cum *Tuberis* cervinis forte conjungens.

L. fragile. parasiticum sessile obovatum fuscum, cortice nitido fragili, farina nigra villis intertexta. *Tab. III. fig. 5.*

Habitat in Ericis, muscis, foliis *Hederæ*, etc.

Obs. Stipes, si adsit, membranacens est. Gregatim nascitur, et si capitulum in adolescentia sit albidum, pellucidum, seu vesiculosum, tum *Mucor* erit potius quam *Lycoperdum*.

L. rufum. stipite brevi, capitulo globoso circumcisso.

Trichulius stipitatus globosus. *Schmidel ic. plant. p. 91. tab. 24.*

Habitat in ligno putrido.



Marquis /

No Arca de Cego.



1



2



3



4



5



6



7



9



8

a

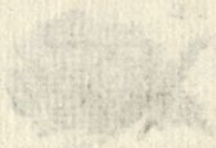


b



Marques f.

No. Anco de Lago.



8

Handwritten mark or signature at the bottom right corner.



Marques f.

No Arco de Cayo.



Faint, illegible handwritten text at the bottom left.

Faint, illegible handwritten text at the bottom right.



5



6

a
i



Marques /

No Arco del Cigno



M U C O R.

M. urceolatus. stipitatus fugax, stipite superne ventricoso pellucido rorido, capitulo subrotundo elastico nigro. *Tab. III. fig. 6.*

Hydrogera crystallina. *Wiggers fl. Holsat. p. 110.*

Baker on the Polype, p. 198.

Habitat in stercore equino, etc. VIII.

Descr. *Stipes* subflavus, deinde hyalinus, superne ventricosus, roridus. *Capitulum* depresso-sphaericum, nigrum, splendens, quod maturum vi elastica detruditur.

Tab. III. fig. 6. a. Mucorem exhibet solitarium, magnitudine naturali; *b*, acervum fungorum, lente auctum.

SYNONYMA ADDENDA.

Pag. 14. ad *Lichenem muralem*,
Lichen saxicula. *Pollich palatin. 3.*
p. 225.

Pag. 26. ad *Helvellam sarcoiden*,
Peziza porphyria. *Batsch elench.*
fung. p. 127. t. 12. f. 53.

FASCICULUS SECUNDUS.

M U S C I.

P H A S C U M.

PH. *piliferum*. caulescens, capsulis pedunculatis, foliis oblongis erectis piliferis.

Phascum piliferum. Schreb. *de Phasco*, p. 8. t. 1. f. 6. 7. *Wulfen in Jacqu. collect.* 2. p. 218.

Habitat in graminosis sterilibus, prope *Londinum*.

Obs. Folia exsiccatione crispa evadunt.

PH. *curvicollum*. acaule, capsulis pedunculatis deflexo-pendulis, foliis lanceolatis acuminatis patulis.

Phascum curvicollum. *Hedwig. descr. cryptog.* 1. p. 31. t. 11.

Habitat in graminosis sterilibus, prope *Croydon*.

F O N T I N A L I S.

F. *capillacea*. foliis secundis lineari-setaceis; perichætialibus longissimis convolutis subulatis.

Fontinalis capillacea. *Linn. Fl. Suec.* 962. *Scop. carn.* 2. p. 307. *Wulfen in Jacqu. collect.* 2. p. 227.

Fontinalis capillacea, calycibus stili instar cuspidatis. *Dill. musc.* 260. t. 33. f. 5.

Habitat in *Scotice* rivulis alpinis.

F. *alpina*. foliis subsecundis ellipticis obtusi-

usculis; perichætialibus lanceolatis acutis.

Tab. IV. fig. 1.

Habitat ad rupes et saxa, in rivulis alpinis
Scotice.

Obs. Folia brevia, siccitate contorta, subcrispa. *Capsula* cum perichætio foliis triplo major.

S P L A C H N U M.

SP. urceolatum. caulescens, foliis imbricatis ovatis concavis apice setiferis, receptaculo obconico incrassato.

Splachnum urceolatum. *Hedwig. descr. cryptog. 2. p. 39. t. 13. Crantz hist. Grœnl. cont. p. 284. (exclusis synonymis.)*

Splachnum Bryoides. *Zoeg. fl. Island. p. 12.*

Habitat in alpihus Scoticis: *Ben high.*

SP. ovatum. acaule, foliis lanceolato-ovatis acutis receptaculo obovato.

Bryum ampullaceum foliis Serpylli pellucidis.

Dill. musc. 344. t. 44. f. 4.

Bryum erectis gigartinis capitulis, foliis Serpylli pellucidis obtusis. *Raj. syn. 93. tab. 3. f. 2.*

Habitat in alpihus Scoticis: *Ben Nevis.*

Obs. Distincta planta a *Splachno vasculoso*

Linn. cui synonyma nostra perperam tribuit

Hudsonus, cujusque figura optima exstat in

Hedwigii descr. cryptog. 2. t. 15.

SP. tenue. caulescens, foliis ovato-oblongis acutis receptaculo obconico attenuato. *Tab.*

IV. fig. 2.

Habitat in alpihus Scoticis: *Ben Lawers.*

Obs. Proxime accedit ad *S. urceolatum*, a quo differt habitu foliorum et receptaculo tenui, fere cylindrico.

Tab. IV. fig. 2. a. Muscus magnitudine naturali; *b*, capsula lente aucta.

SP. *angustatum*. caulescens, foliis piliferis, pedunculo brevissimo. *Linn. fil. meth. musc. p. 33.* (excluso synonymo.)

Splachnum angustatum. Hedwig. descr. cryptog. 2. p. 37. t. 12.

Habitat in humidis alpinis Scotiæ.

P O L Y T R I C H U M.

P. *hercynicum*. capsulis erectis urceolatis, calyptra interrupte pilosa.

Polytrichum hercynicum. Hedwig. descr. cryptog. 1. p. 40. t. 15.

Catharina hercynica. Ehrhart plant. cryptog. n. 12.

Habitat in alpebus Scotiæ.

B R Y U M.

BR. *calcareum*. acaule, capsulis erectis obconicis dentatis, foliis erectis teretibus obtusiusculis. *Tab. IV. fig. 3.*

Habitat ad rupes calcareas, prope Neamarket heath.

Descr. Planta pusilla, *Bryo paludoso* minor, sed capsulae satis magnæ et conspicuæ. *Operculum* conicum, rostro subobliquo. *Calyptra* tenuis, obliqua.

Tab. IV. fig. 3. a. Muscus magnitudine naturali; *b*, lente auctus; *c*, capsula cum peristomate.

BR. *stelligerum*. capsulis erectis semiglobosis nudis, foliis linearibus stellato-verticillatis.

Tab. IV. fig. 4.

Ha-

Habitat in sylvis alpinis *Scotiæ*.

Descr. *Surculi* ramosi, apice stellati. *Folia* patentia, apice parum recurva, subverticillata. *Peristoma* nudum. *Operculum* planiusculum, rostro subobliquo, capsulæ longitudine.

Tab. IV. fig. 4. a. Muscus magnitudine naturali; *b*, capsula lente aucta.

BR. *Heimii*. capsulis erectis oblongis, operculo ablique rostrato, foliis spathulatis acuminatis denticulatis.

Bryum truncatulum B. *Linn. Fl. Suec.* 1001.

Gymnostomum Heimii. *Hedwig. descr. cryptog.* 1. p. 80. t. 30.

Habitat in locis arenosis.

BR. *ovatum*. capsulis erectis ovatis, foliis ovatis concavis piliferis.

Bryum truncatulum. *Scop. carn.* 2. p. 316. *Weiss. crypt.* p. 191. *Weber Fl. Goett.* p. 109.

Gymnostomum ovatum. *Hedwig. descr. cryptog.* 1. p. 16. t. 6.

Habitat in pascuis.

BR. *brevifolium*. capsulis erectis oblongis attenuatis obsolete ciliatis, foliis confertis linearibus carinatis.

Bryum palustre brevifolium, capsulis nigricantibus. *Dill. musc.* 377. *tab.* 47. *f.* 39.

Habitat in paludibus.

BR. *flavescens*. capsulis erectis cylindricis ciliatis, surculis subsimplicibus, foliis lanceolato-linearibus carinatis. *Tab. IV. fig. 5.*

Habitat in paludosis alpinis *Scotiæ*.

Descr. *Surculi* erectiusculi. *Folia* erectopatula, lutescentia, siccitate apicibus contorta.

An sit *Bryum flavescens* *Scop. carn.* 2. p. 321. n. 1305.

n. 1305. *tab.* 62. dubius hæreo. Habitus et statura omnino respondent, sed meum differt foliis non undulatis et statione diversa. *Tab. IV. fig. 5. a.* Muscus magnitudine naturali; *b*, capsula lente aucta.

BR. *reticulatum.* capsulis erectis pyriformibus dentatis, foliis ovatis serratis reticulatis. *Tab. IV. fig. 6.*

Habitat in alpinis Scotiis: *Ben high.*

Descr. Surculi erecti. *Folia* distantia, ovata, parum acuta, insigniter reticulata, pellucida, versus apicem serrata, inferne integerima. *Seta* e basi plantæ. *Capsula* pyriformis, dentata: dentibus inflexis.

Tab. IV. fig. 6. a. Muscus magnitudine naturali; *b*, capsula lente aucta.

BR. *obtusum.* capsulis erectis obovatis truncatis, operculo convexo, foliis lanceolato-ovatis acuminatis. *Tab. IV. fig. 7.*

Habitat in saxis et rupibus Scotiæ: *Ben Crechan.*

Descr. Peristomium nudum. *Calyptra* campanulato-subulata. *Folia* sub microscopio reticulata, denticulata.

Differt a *Bryo truncatulo* operculo rostrato, capsula longiore, cet:

Tab. IV. fig. 7. a. b. Muscus magnitudine naturali; *c*, capsula lente aucta.

BR. *Splachnoides.* capsulis erectis obovatis dentatis, apophysi subrotunda, foliis lineari-setaceis.

Bryum foliis setaceis curvatis, capsulis erectis obtuse ovatis, capitello oblique rostrato, apophysi capitulo subjecta. *Fl. Dan. tab. 538. f. 2.*

Ha-

Habitat in rupibus Scotiæ: *Ben Nevis*.

Descr. Folia plurima erecto-patula; nonnulla recurvata. *Apophysis* parva, subrotunda, gibba, capsulæ subjecta.

BR. *ericetorum*. capsulis erectis ovato-oblongis annulatis ciliatis, foliis lineari-lanceolatis exsiccatione contortis.

Bryum ruralis facie, foliis minoribus et non pilosis. *Dill. musc.* 354. *tab.* 45. *f.* 13.

Habitat in ericetis tufosis Scotiæ.

BR. *Weisia*. capsulis erectis oblongo-ovatis annulatis ciliatis, foliis secundis lineari-subulatis rigidis.

Weisia heteromalla. *Hedwig. descr. cryptog.* 1. *p.* 22. *t.* 8.

Habitat in sylvis et locis arenosis.

BR. *pusillum*. capsulis erectis oblongis ciliatis, foliis concavis ovatis subulatis.

Trichostomum pusillum. *Hedwig. descr. cryptog.* 1. *p.* 74. *t.* 28.

Habitat in arenosis.

BR. *stellatum*. acaule, capsulis erectis acutis barbatis, foliis ovato-lanceolatis acutis subinvolutis.

Bryum stellatum. *Schreb. Lips.* *p.* 80.

Bryum agrarium. *Swartz prodr.* 139.

Bryum acaulon, foliis teneris confertis, capsulis conicis. *Dill. musc.* 389. *t.* 49. *f.* 56.

Habitat ad aggeres et margines rivulorum in Scotia.

BR. *patens*. capsulis erectis subpyriformibus ciliatis, setis brevissimis, surculis erectiusculis: ramis patentibus subfastigiatis. *Tab. IV. fig.* 8.

Habitat ad rupes in rivulis alpinis Scotiæ: *Ben Nevis*. *Descr.*

Descr. *Surculi* erectiusculi, subobliqui, tere-
tiusculi, versus basin attenuati, ramosissi-
mi. *Rami* inæquales, patentes, subfastigia-
ti, acutiusculi, setis parum altiores. *Folia*
imbricata, adpressa, apicibus exstantibus;
stricta, lineari-lanceolata, acuta, canalicu-
lata. *Setæ* e ramulis supremis laterales, pau-
cæ, solitariæ, brevissimæ, sæpe flexuosæ.
Capsula parva, erecta, subpyriformis. *Pe-
ristoma* ciliatum.

Tab. IV. fig. 8. a. Muscus magnitudine natu-
rali; *b*, capsula lente aucta.

BR. *convolutum*. capsulis erectis oblongis bar-
batis, foliis lanceolatis, perichætio cylin-
drico.

Barbula convoluta. *Hædwig. descr. cryptog.* 1.
p. 86. t. 32. (excluso synonymo Linnæi.)

Bryum setaceum. *Huds. Angl.* 481. *Lightf.*
Scot. 729. (excluso synonymo Linnæi.)

Bryum stellare nitidum pallidum, capsulis te-
nuissimis. *Dill. musc.* 381. t. 48. f. 44.

Habitat in ericetis.

Obs. Distinctissima planta a *Mnio setaceo* Lin-
nei, in ipsius Herbario, cui folia setacea,
rigida.

BR. *curvirostrum*. capsulis erectis oblongis den-
ticulatis, operculi rostro subrecurvo, foliis
lanceolatis patulis.

Weisia recurvirostra. *Hedwig. descr. cryptog.*
1. p. 19. t. 7.

Bryum stellare lacustre, foliis rubris capilla-
ceis. *Dill. musc.* 382. t. 48 f. 45.

Habitat in sylvis, locis siccioribus.

BR. *bipartitum*. capsulis erectis subobliquis den-
ticulatis, surculis bifidis, foliis lanceolatis a-
cutis carinatis imbricato-patulis.

Bryum parvum, surculis et setis geminatis.

Dill. musc. 385. *t.* 49. *f.* 50.

Habitat ad aggeres.

BR. *recurvatum* capsulis subrotundis pendulis, foliis setaceis.

Bryum setaceum. *Murray syst. vegetab. ed.*

14. *p.* 949. *Wulfen in Jacqu. misc.* 2. *p.* 96.

t. 12. *f.* 1.

Grimmia recurvata. *Hedwig. descr. cryptog.* 1. *p.* 102. *t.* 38.

Habitat in graminosis sterilibus.

BR. *trichodes*. capsulis suberectis incurvo-pyriformibus dentatis, foliis lineari-lingulatis obtusis.

Bryum trichodes. *Linn. spec. plant.* 1585.

Meesia uliginosa. *Hedwig. descr. cryptog.* 1.

p. 1. *t.* 1. 2.

Bryum trichodes aureum, capsulis incurvis obtusis; in setis longis. *Dill. musc.* 389. *t.* 49. *f.* 58.

Habitat in pratis udis.

BR. *dealbatum*. capsulis erectis subrotundis subincurvis dentato-ciliatis, foliis lanceolatis acutis patentibus. *Tab. V. fig.* 3.

Habitat in alpinis Scotiis. *Ben Lawers*.

Descr. Habitus *Bryi trichodis*, a quo differt foliis lanceolatis, plerumque pallidis sub microscopio reticulatis, pellucidis, apice obsolete serrulatis. *Operculi* rostrum breve.

Tab. V. fig. 3. *a.* Muscus magnitudine naturali; *b.* capsula lente aucta; *c.* folium lente auctum.

BR. *tetragonum*. capsulis erectiusculis subglobo-sis tetragonis: junioribus scandentiflexuosis,

foliis adpressis lineari-subulatis. *Tab. IV.*

fig. 9.

Habitat in alpidibus Scoticis: *Ben Lomond.*

Descr. *Surculi* adulti erecti, e foliis quadrifariam dispositis tetragoni, nigricantes, superne lutescenti-virides, apice subinde emittentes juniores surculos, plantæ scandentis in modum flexuosos, rubentes, foliolis minutis, ovatis, raris, hinc inde instructis. *Folia* surculorum adultiorum arctissime imbricata, adpressa, erecta, linearia, versus apicem subulata. *Capsula* erecta, sobliqua, subglobosa, ore contracto. *Peristoma* annulatum.

Tab. IV. fig. 9. a. Muscus magnitudine naturali; *b*, capsula lente aucta.

BR. *elongatum.* capsulis oblique erectiusculis basi elongatis, foliis lineari-lanceolatis.

Pohlia elongata. *Hedwig. descr. cryptog. 1. p. 96. t. 36.*

Habitat in sylvis Scotiæ: prope *Lochness.*

BR. *Zierii.* capsulis pendulis clavatis elongatis, surculis teretibus foliis radicalibus patentibus longioribus. *Tab. IV. fig. 10.*

Habitat ad aggeres humidos in alpidibus Scoticis: prope *Aberfeldy.*

Descr. *Surculi* simplices, erecti, teretes, acuti, carneo-candicantes, versus apices virides; *foliis* arcte imbricatis, adpressis, ovatis, acutis, enervibus, pellucidis, apicibus siccitate reclinatis. *Folia radicalia* surculos ambientia, patentia, lanceolato-linearum, nervo instructa, acuminata, ceteris triplo longiora. *Seta* e basi plantæ surculis triplo longior. *Capsula* depresso-pendula, in humida ere-

erectior, cernua; in sicca planta, clavæformis, basi valde elongata et attenuata, superficie subgranulata. *Peristomium* multidentatum. *Operculum* breve, pyramidale. *Calyptram* non vidi.

Tab. IV. fig. 10. a. Muscus magnitudine naturali; *b*, folium caulinum; *c*, folium radicale; utrumque lente auctum.

BR. *marginatum*. capsulis nutantibus, operculo rostrato, foliis ovato-lanceolatis acutis denticulatis marginatis. *Tab. V. fig. 1.*

Habitat in Scotiæ pascuis.

Descr. *Surculi* subsimplices. *Folia* ovato-lanceolata, acuta, remote denticulata, nervo margineque rubro, crasso, instructa. *Pedunculi* solitarii. *Capsulæ* nutantes, semi-ovatæ. *Operculum* conicum. *Calyptra* subulata.

Tab. V. fig. 1. a. b. Muscus magnitudine naturali; *c*, folium lente auctum.

BR. *cubitale*. capsulis pendulis clavatis oblongis, surculis setisque inflexis, foliis sagittatis acutis marginatis. *Tab. V. fig. 2.*

Habitat ad aggeres humidos in alpibus Scotticis: prope *Aberfeldy*, cum Bryo *Zierii*.

Descr. *Surculi* subramosi, basi subdecumbentes et inflexi. *Folia* patentia, sagittata, acuminata, nervo crasso margineque rubicundo instructa. *Seta* terminalis longissima, inferne paulo supra basin, flexura cubiti instar, inflexa, aureo-rufescens maxime splendens. *Capsula* depresso-pendula, clavæformis, valde elongata. *Peristomii* dentes numerosi, erecti.

Obs. Maximum inter omnia Brya hucusque nota.

Tab. V. fig. 1. a. Muscus magnitudine naturali; *b*, surculus sterilis itidem magnitudine naturali; *c*, folium lente auctum.

H Y P N U M.

H. asplenioides. fronde pinnata subsimplici lineari setifera, capsulis subincurvis dentatis.

Tab. V. fig. 5.

Hypnum asplenioides. Swartz. *prodr.* 140.

Habitat in paludosis alpinis Scotiæ: prope *Ben Lomond.*

Descr. Habitus *Hypni adiantoidis*, at statura minor et seta semper terminalis. *Folia* basi imbricata, subamplexantia, lanceolata, obtusiuscula, parum carinata, costa dorsali rubente, apicibus interdum revoluta. *Operculi* rostrum obliquum, album, longitudine capsulæ.

Tab. V. fig. 5. a. Muscus magnitudine naturali; *b*, capsula nuda; *c*, eadem opercula tecta; *d*, folia; omnia lente aucta.

H. rotundifolium. surculis repentibus ramosis, foliis ovalibus patentibus distichis, capsulis obovatis dentato-ciliatis cernuis.

Hypnum rotundifolium. Scop. *carn.* 2. p. 339. n. 1333. t. 62.

Habitat ad arborum radices in sylvis Scotiæ.

H. atrovirens. surculis repentibus ramosis, filiformibus, foliis ovato-lanceolatis laxis, capsulis obovatis ciliatis cernuis.

Hypnum denticulatum exiguum, pendulum, atrovirens. Dill. *musc.* 332. t. 43. f. 67.

Ha-

Habitat ad arbores in sylvis *Scotiæ*.

H. intricatum. surculis repentibus ramosis, foliis lanceolatis acuminatis patulis, capsulis urceolatis cernuis.

Hypnum intricatum. *Schreb. Lips. p.* 99.

Muscus terrestris omnium minimus, capitulis majusculis oblongis erectis. *Vaill. Paris. p.* 138. *tab.* 28. *f.* 2.

Habitat in sylvis prope *Matlock.* *J. E. Smith. M. D.*

H. Smithii. surculis pinnatis undique ramosis, foliis suborbicularibus subconcavis, capsulis ovato-cylindræis, calyptra sursum pilosa. *Tab. V. fig. 4. Dicks. coll. of dried. plants. n.* 19.

Habitat ad arborum truncos, in *Cantio*, prope *Barham Dewns.* *J. E. Smith. M. D.*

Descr. Surculi pinnati, ab omni latere ramosi, duri, lignei, acuti, in medio aut versus apices incurvati. *Pinnæ* lineares, ad apices incurvato-crispatæ. *Folia* imbricato-patula, suborbicularia, basi adpressa, concava. *Perichætium* cylindræum, foliis ovato-lanceolatis, piliferis. *Setæ* numerosæ, solitariae, brevissimæ. *Capsulæ* erectæ, ovatæ, fere cylindrææ, rufæ, nitentes. *Peristomium* obsolete dentatum. *Operculum* subrotundum, rostro subobliquo. *Calyptra* obliqua, sursum pilosa. Color plantæ saturate viridis. Ramuli si deprimantur, demta pressura, vi elastica in statum incurvatum redeunt.

Tab. V. fig. 4. a. Muscus magnitudine naturali; *b*, capsula nuda cum perichætio; *c*, capsula tecta calyptra; *d*, folium; omnia lente aucta.

H. filamentosum. surculis confertis filiformibus ramosis, capsulis ovatis ciliatis, perichætio bulbiformi.

Hypnum cespitosum filamentosum, minimum subflavum. *Dill. musc.* 282. t. 36. f. 18.

Habitat in sylvis *Scotiæ.*

H. molle. surculis pendulis filiformibus ramosissimis, foliis imbricatis ovatis acutis, capsulis cernuis subrotundis. *Tab. V. fig. 8.*

Habitat ad rivulorum ripas in alpibus *Scoticis.*

Descr. Surculi fasciculati, penduli, fluitantes, filiformes, teretiusculi, subflexuosi, ramosissimi. *Rami* longitudine valde inæquales, apice plerumque retusi. *Folia* imbricata, erecta, basi concava, apice patula, late ovata, acuta. *Perichætii* folia lanceolata, acuminata. *Setæ* paucae, breves, incurvæ. *Capsula* cernua, subrotunda. *Peristomium* annulatum, multidentatum. *Operculum* et calyptra non visa.

Obs. Planta tota mollis, flaccida, flexissima.

Tab. V. fig. 8. a. Muscus magnitudine naturali; *b*, capsula lente aucta; *c*, folium lente auctum.

H. cylindricum. surculis repentibus, ramis capsulisque cylindræis, foliis arcte imbricatis ovatis acutis.

Hypnum julaceum sericeum repens, capsulis cylindræis. *Dill. musc.* 322. t. 41. f. 57.

Habitat ad arborum truncos in sylvis *Scotiæ.*

H. chryscomum. surculis erectis ramosis, foliis oblongo-lanceolatis acutis multinerviis subreflexo-patulis.

Hypnum plaustre erectum, coma lutea, basi nigricante. *Dill. musc.* 302. t. 39. f. 36.

Ha-

Habitat in paludosis *Scotice*.

H. flagellare. surculis prostratis inferne elongatis tenuissimis nudis superne ramosis curvatis stellulatis, foliis reflexis, capsulis ciliatis subcylindricis.

Hypnum flagellare saxatile, capsulis gracilibus. *Dill. musc.* 306. t. 39. f. 42.

Hypnum stellatum. *Weber Goett.* p. 85.

Habitat ad saxa, juxta rivulos, in alpebus *Scoticis*.

H. rugosum. surculis vagis erectiusculis, foliis secundis recurvatis basi rugosis. *Linn. mant.*

131.

Hypnum lutescens crispum, *Lycopodii* facie. *Dill. musc.* 289. t. 37. f. 24.

Habitat in paludibus *Scotiæ*: prope *Loch Rannoch*.

H. nitens. ramis brevissimis, foliis lanceolatis subulatis nitentibus. *Linn. fil. meth. musc.* p. 34.

Hypnum nitens. *Schreb. Lips.* p. 92. *Weber Goett.* p. 86.

Hypnum palustre erectum trichodes, ramulis crebris, luteo et rufo virentibus, glabris. *Dill. musc.* 303. t. 39. f. 37.

Habitat in palustribus turfosis *Scotiæ*.

H. medium. surculis repentibus ramosis, foliis lato-lanceolatis acutis imbricato-patulis, capsulis erectis cylindricis ciliatis.

Hypnum serpens β. *Weber Goett.* p. 97.

Hypnum ramis teretibus brevibus foliis pilo terminatis, capsulis erectis aristatis. *Hall. hist. n.* 1751.

Hypnum trichodes, capsulis oblongis, in setis brevioribus. *Dill. musc.* p. 331. t. 42. f. 65.

Ha-

Habitat ad arbores in sylvis *Scotiæ*.

H. pulchellum. surculis confertis erectis, ramis subfasciculatis linearibus, setis elongatis, capsulis erectis subobliquis. *Tab. V. fig. 6.*

Habitat in sylvis umbrosis *Scotiæ*.

Descr. *Surculi* in densos cæspites congesti, breves, erecti, ramosi. *Rami* fasciculati, subæquales, patentes, lineares. *Folia* approximata, ovato-lanceolata, acuminata, splendens. *Perichætium* breve. *Seta* e basi surculi, quo duplo longior, erecta. *Capsula* erecta, subobliqua, obovata. *Peristomium* dentatum. *Operculum* pyramidale. *Calyptra* defuit.

Tab. V. fig. 6. a. Muscus magnitudine naturali; *b*, capsula lente aucta; *c*, folium auctum.

H. prolixum. surculis ramosis elongatis inferne subnudis, capsulis ovatis ciliatis, setis ascendentibus abbreviatis.

Hypnum riparium *B. Weber Goett. p. 81.*

Hypnum aquaticum prolixum, foliis ovatis. *Dill. musc. 298. t. 38. f. 32. et t. 85. f. 20.*

Habitat in rivulis alpinis *Scotiæ*: *Ben Glow.*

H. attenuatum. surculis ramosis: ramis incurvis apice attenuatis incrassatisque, foliis ovatis secundis, capsulis erectis dentato-ciliatis.

Hypnum attenuatum. *Schreb. Lips. p. 100.*

Leskia attenuata. *Hedwig. descr. cryptog. 1. p. 33. t. 12.*

Hypnum repens trichodes arboreum majus, cauliculis ramosis. *Dill. musc. 331. t. 42. f. 66.*

Habitat in sylvis *Scotiæ*, ad arborum truncos.

J U N G E R M A N I A.

J. minuta. frondibus erectis pinnatis ramosis:
pinis subtus auriculatis, foliis subrotundis.

Jungermania minuta. *Cranz. hist. Groenl cont.*
p. 285.

Lichenastrum pinnulis minutissimis rotundis.

Dill. musc. 481. t. 69. f. 2.

Habitat inter muscos in alpebus *Scoticis.*

J. ventricosa. frondibus simpliciter pinnatis
medio floriferis, vagina sphæroidea, foliis
bifidis.

Jungermania minima repens, foliis bifidis, va-
gina florum ventricosa. *Mich. gen. 9. t. 5. f.*

15. Dill. Musc. 489. t. 70. f. 14.

Habitat in sylvis.

Obs. Folia in nostra profundius fissa, quam
in figuris Michellii et Dillenii depinguntur.

J. spinulosa. frondibus erectis ramosis, foliis
obovatis dentato-spinosis.

Lichenastrum ramosius, foliis trifidis. *Dill.*
musc. 489. t. 70. f. 15.

Habitat in alpebus *Scoticis.*

Obs. Fructificatio nondum visa.

J. ciliaris. surculis repentibus, foliolis dupli-
cato-imbricatis: inferne auriculatis ciliatis.

Linn. spec. plant. 1601. (excluso synonymo

Dilleni.) Ehrhart in Hannov. magaz. 1783.

p. 275. Plant. cryptog. n. 18.

Jungermania pulcherrima. *Linn. fil. meth.*
musc. p. 35. Dicks. fasc. p. 7.

Lichenastrum scorpioides pulchrum villosum.
Dill. musc. 481. t. 69. f. 3.

Habitat in ericetis *Anglicis et Scoticis.*

- Obs.* Auctoritate Linnæi filii *Jungermanniam pulcherrimam* in fasciculo priori ut diversam a *J. ciliaris* proposui, sed ex speciminibus *J. ciliaris* in herbario Linnæi patris, hanc et *J. pulcherrimam* Linnæi filii omnino eandem esse, certior factus sum.
- J. Tomentella.* surculis repentibus supra tomentosis, foliis integris tomentotissimis. *Ehrhart in Hannov. magaz. 1783. p. 277. Plant. cryptog. n. 8.*
- Jungermania ciliaris.* *Weis crypt. p. 129. Neck. meth. musc. 143. Weber Goett. p. 150. Huds. Angl. 515.*
- Jungermania* caule pinnato, foliis crispis, capillariter multifidis. *Hall. hist. 1881.*
- Lichenastrum filicinum pulchrum villosum.* *Dill. musc. 503. t. 73. f. 35.*
- Muscus palustris absinthii folio.* *Vaill. Paris. 140. t. 26. f. 11.*
- Lichenastrum filicinum crispum.* *Raj. syn. 111. Habitat in alpihus Scoticis: prope Aberfeldy.*
- J. curvifolia.* surculis repentibus ramosis teretibus, foliis imbricatis subrotundis acuminatis bifidis: apicibus incurvatis. *Tab. V. fig. 7. Habitat in alpihus Scoticis.*
- Obs.* In foliis perichætio proximis apicis erectis. *Tab. V. fig. 7. a.* Planta magnitudine naturali; *b.* folia lente aucta.
- J. cinerea.* surculis repentibus supra bipinnatis medio floriferis; vagina cylindræa, foliis imbricatis rotundatis.
- Lichenastrum imbricatum minimum,* squamis planis cinereis. *Dill. musc. 498. t. 72. f. 28.*
- Jungermania minima* foliis auritis ex rotundita-

tate acuminatis, flore nigricante, vagina cylindracea. *Mich. gen. 9. t. 6. f. 18.*

Habitat in sylvis.

J. pauciflora. surculis repentibus ramosissimis filiformibus medio floriferis, foliis incurvatis bipartitis, vaginis conicis remotis. *Tab. V. fig. 9.*

Habitat prope *Croydon*, Sphagno palustri adhærens. In Comitatu *Eboracensi.* *D. Teesdale.*

Descr. *Surculi* filiformes, ramosissimi. *Folia* alterna, remota, ad basin usque fissa: laciniis æqualibus, lineari-subulatis, obtusiusculis, concavo-incurvatis, pellucidis: interstitiis opacis. *Fructificationis* e medio surculorum solitariae, remotæ: vaginis conicis. *Setæ* perichætio duplo longiores.

Obs. Accedit proxime ad *J. multiflorum*, cui primo adspectu valde similis; sed differt, præter reliqua, in primis setis paucis, remotis.

Tab. V. fig. 9. a. Planta magnitudine naturali; *b*, ramus lente auctus.

J. macrorhiza. surculis erectis ramosis apice floriferis, foliolis alternis retusis patulis.

Tab. V. fig. 10.

Habitat in alpebus *Scoticis.*

Obs. *Folia* suprema purpurascentia. *Radix* pro ratione plantæ magna, ramosa.

Tab. V. fig. 10. a. Planta magnitudine naturali; *b*, ramus lente auctus.

J. sinuata. acaulis, fronde bipinnatifida plana sinuata patula: apicibus inæqualiter bilobis.

Lichenastrum Chamædryos multifidæ divisura.

Dill. muse. 511. t. 74. f. 44.

Marsilea terrestris minima, foliis sinuatis, floribus nigricantibus. *Mich. gen. 5. t. 4. f. 3.*

Ulva plaustris, foliis Ivæ moschatae intar divis. *Raj. syn. 64.*

Habitat in Angliæ locis undis.

A L G A E.

MARCHANTIA.

M. androgyna. calyce communi integro hemisphærico. *Linn. spec. plant. 1605.*

Lichen pileatus angustifolius dictotomus. *Dill. musc. 520. t. 75. f. 3.*

Habitat sub rupibus madidis, in alpihus Scoticis.

LICHEN.

* *Leprosi tuberculati.*

L. oculatus. leprosus fungoso-papillosus albus, tuberculis sessilibus stipitatisve nigris. *Tab. VI. fig. 3.*

Habitat in rupibus et saxis Scotiæ.

Descr. Crusta fungosa, exurgens in papillulas breves, confertissimas, simplices ramosasque. *Tubercula* tam crustæ innata, quam in papillis ramulisque terminalia, nunc plana, fundo depressa, nunc convexa, constanter nigra.

Tab. VI. fig. 3. a. Lichen magnitudine naturali; *b,* ramus lente auctus.

L. sulphureus. leproso-crustaceus rimosus gibbosiusculus pallide sulphureus, tuberculis irregularibus minutis fusco-nigricantibus.

Li-

Lichen sulphureus. *Hoffm. enum. lichen. p. 32.*
t. 4. f. 1.

Verrucaria sulphurea. *Hoffm. plant. lichen. 1.*
p. 56. t. 11. f. 3.

Habitat in rupibus *Scoticis.*

L. *Oederi.* leproso-crustaceus rimosus ferrugineo-rubens, tuberculis congestis innatis difformibus atris submarginatis.

Lichen *Oederi.* *Weber Goett. p. 182. Linn. fil. meth. musc. p. 36.*

Lichen *Koenigii.* *Retzii Scand. n. 1323.*

Lichen leprosus ruber tuberculis nigris. *Fl. Dan. 470. f. 1.*

Habitat in rupibus et saxis *Scotice.*

L. *calvus.* leproso-crustaceus albidus nigro-porosus, tuberculis pulvinatis sparsis glabris nitidis obscure fulvis. *Tab. VI. fig. 4.*

Habitat ad rupes, in locis subalpinis *Scotice.*

Obs. Crusta subtenuis, continua, læviuscula, foraminalis numerosis, variæ magnitudinis, punctata. Tubercula conspicua, laxius sparsa, magnitudine seminis sinapeos.

★★ *Leprosi scutelati.*

L. *marmoreus.* crustaceus pulverulentus subcinereus, scutellis subconcauis intus carnis extus margineque subhirsutis albis.

Lichen *marmoreus.* *Scop. carn. 2. p. 367. Hoffm. enum. lichen. p. 44. t. 6. f. 4.*

Lichen *Ulmi.* *Swartz in nov. act. Upsal. vol. 4. p. 247.*

Habitat ad arborum cortices, et in terra nuda, muscis destructis tecta, in comitat. *Eboracensi, Derbiensi, et in Scotia.*

L.

L. cupularis. crustaceus rimosus albo-subvirescens nigro punctatus, scutellis hemisphaericis concavis rubellis albo-marginatis.

Lichen cupularis. *Hedw. descr. cryptog. 2. p. 58. t. 20. f. B.*

Habitat in rupibus schistosis *Scoticis.*

L. fusco-luteus. crustaceus granoso-glebaceus albidus, scutellis planis sordide luteis obsolete marginatis. *Tab. VI. fig. 2.*

Habitat in alpihus *Scoticis*: in *Ben Lawers* aliisque montibus.

Descr. Crusta coherens, obducens muscos substratos, aliasque plantas emortuas, ut quasi ramulosa et foliacea videatur. Scutellae mediocres, farina lutea obtectae, qua detersa, nigrae apparent, unde color sordidus evadit: *Margo* per lentem conspicuus.

Tab. VI. fig. 2. a. Lichen magnitudine naturali; *b,* lente auctus.

L. gelidus. crustaceus suborbiculatus subrugosus plicato-rimosus albicans: centro tuberculifero, scutellis concavis rubris a crusta marginatis.

Lichen gelidus. *Linn. mant. p. 133.*

Lichen Heclæ. *Fl. Dan. t. 470. f. 2.*

Habitat ad rupes, in alpihus *Scoticis.*

Obs. Lichenem Heclæ eundem esse, ac *L. gelidum* Linnæi, uti Oederus jam suspicatus est, nullum est dubium; Linnæus vero, cum scutellas non viderat, tuberculi in centro tantum mentionem facit. *Scutellarum* color in madidis rubens, evanescit siccitate. Non confundendus cum *Lichene gelido* *Huds. Angl.* qui diversissimus.

L. frigidus. crustaceus expansus fruticuliformis
can-

candidus, scutellis planis ochraceo-carneis albo marginatis.

Lichen frigidus. *Linn. fil. meth. musc. p. 36. f. 4.*
Habitat in summis alpeibus Scotiæ.

L. byssinus. crustaceus pulverulentus nigricans, scutellis planis flavis albo-marginatis.

Lichen bisinus. *Hoffm. enum. lichen. p. 46. t. 4. f. 7.*

Habitat ad arbores et saxa, in Scotia.

L. pallidus. crustaceus villosiusculus incanus, scutellis elevatis planis scabris bruneis: margine undulato candido.

Lichen pallidus. *Hoff. enumer. lichen. t. 5. f. 2.*

Habitat in corticibus arborum.

L. cœsius. crustaceus ferrugineo-ochraceus, scutellis elevatis atro-coerulescentibus obtuse marginatis. *Tab. VI. fig. 6.*

Habitat in rupibus schistosis alpium Scotticarum.

Descr. Crusta æqualis, rugoso-subtuberculosa, rimosa. Scutellæ parvæ, numerosæ, sparsæ, atræ, pruina glauco-coerulescente obductæ: fundo depresso; margine convexo, crasso.

Tab. VI. fig. 6. a. Lichen magnitudine naturali; *b*, particula lente aucta.

L. gibbosus. crustaceus verrucosus fuscus, scutellis subimmersis atris a crusta marginatis.

Tab. 6. fig. 5.

Habitat in rupibus alpinis: in summitate Ben Lewers.

Descr. Crusta crassiuscula, inæqualis, gibboso-verrucosa. Scutellæ nitentes, quasi viscosæ, margine spurio, crasso, e crusta prominente formato.

Im-

*** *Imbricati.*

L. leucophæus. imbricatus crustæformis, foliis minutissimis crenato-multifidis glaucofuscis, apicibus incrassatis obtusissimis albo-farinaceis, scutellis planis nigris albedo-marginatis.

Lichen leucophæus. *Fl. Dan. t. 955. f. 2.*

Lichenoides granosum subglaucum, tuberculis planis nigricantibus. *Dill. musc. 544. t. 82. f. 2.*

Habitat in rupibus, terra tenuiter tectis, in alpebus *Scoticis.*

Obs. Figura hæc Dillenii citatur a Lightfootio ad *Lichenem* ejus coeruleo-nigricantem, qui vero diversissimus, ac idem qui Webero *Lichen candidus* audit. Plantam nostram cum specimine Dilleniano contulimus.

L. squamatus. imbricatus foliolis minutis crassiusculis rotundatis sinuato-angulatis glaucoviridibus scutellis convexo-planis scabris nigris obsolete marginatis.

Lichenoides glaucum, squamis crassis, brevissimis. *Dill. musc. 228. t. 30. f. 135.*

Habitat supra terram, locis turiosis, in *Scotia.*

L. luridus. imbricatus crustæformis, foliolis minutis sinuatis crassis fusco-viridibus subtus albidis, tuberculis nigris.

Lichen luridus. *Swartz in nov. act. Ups. 4. p. 247.*

Lichen pulmonarius, saxatilis, viridis, foliis vix conspicuis squamatim sibi incumbentibus, receptaculis florum nigris. *Mich. Gen. p. 101.*

p. 101. t. 54. f. 4. *Dill. musc.* 228. t. 30. f.

134

Habitat ad rupes, in alpibus *Scoticis*.

L. decipiens. imbricatus, foliolis suborbiculatis remotiusculis late fulvis subtus margineque albis, scutellis marginalibus convexis nigris.

Lichen decipiens. *Hedwig. descr. cryptog.* 2.

p. 7. t. 1. f. B.

Lichen pezizoides. *Swartz in nov. act. Ups.*

174. p. 247. (excluso synonymo *Weberi*.)

Lichen stellatus. *Relhan Cantabr.* 430.

Habitat supra terram, in ericetis et sterilibus, in comitat. *Surrejensi*, *Cantabrigiensi*, et in *Scotia*.

L. carnosus. imbricatus, foliolis confertissimis erectiusculis rotundatis laceris margine farinaceo, scutellis crassis elevatis planis rufis. *Tab. VI. fig. 7.*

Habitat ad rupes, in alpibus *Scoticis*.

Descr. *Folia* minuta, fusco-virentia, exsiccatione crispa. *Scutellæ* remotiusculæ, quædam connexæ, inter folia provenientes, iis parum altiores, carnosæ, glabræ, rufæ, subtus pallidiores.

Tab. VI. fig. 7. a. *Lichen* magnitudine naturali; *b.* particula lente aucta.

**** *Foliacei.*

L. saturnius. foliaceus rotunde lobatus supra nigricans subtus villosus cinereus; scutellis rufis marginatis. *Tab. VI. fig. 8.*

Habitat ad arborum truncos, in *Scotia*.

Descr. *Frons* foliacea, depressa, subplicata, lobata, lobis rotundatis, supra leviter rugosa, e coeruleo aut fusco nigricans, subtus

villosissima, cinerea. *Scutellæ* sparsæ, rufescentes aut fuscæ margine concolore.

L. membranaceus. foliaceus depressus plicato-rugosus farinulentus albido-subsulphureus, scutellis subconcavis concoloribus. *Tab. VI.*

fig. 1.

Habitat in rupibus, terra tenuiter tectis, in alpibus *Scoticis*.

Descr. *Frons* membranacea, tenuissima, late expansa, terræ arcte adnatâ, albida, farina tenui lutescente obsita, subtus nigra.

Scutellæ raræ, minutæ.

Tab. VI. fig. 1. a. Lichen magnitudine naturali; *b*, particula lente aucta.

L. crocatus. foliaceus lacunosus luteo-rufescens flavo-granulatus: laciniis sinuatis rotundatis, scutellis subconcavis fusco-atris a fronde marginatis.

Lichen crocatus. *Linn. mant.* 310.

Lichenoides lacunosum rutilum, marginibus flavis. *Dill. musc.* 549. t. 84. f. 12.

Habitat ad rupes, in alpibus *Scoticis*.

Descr. *Frons* subcoriacea, plana, subrugosa, in lacinias amplas divisa, varians colore lutescente, viridescente, olivaceo, rutilante; interne semper late flava, subtus concolor, at villo nigricante punctisque flavis interspersis tecta. *Glomeruli* flavi non solum marginem, sed sæpe totam superficiem ornant, catenatim, et reticulatim dispositi. *Scutellæ* raræ, margine crasso, e fronde intumente orto.

L. fucoides. foliaceus ramosissimus prorsus albido-canescens, ramis fasciculatis teretibus: ramulis abbreviatis fastigiatis subulatis.

obtusiusculis, tuberculis lateralibus planiusculis farinaceis.

Lichenoides fuciforme tinctorium corniculis brevioribus et obtusioribus. *Dill. musc.* 167. t. 22. f. 60.

Habitat in rupibus et lignis, locis maritimis, prope *Gosport*.

Obs. Multum affinitatis habet cum *Lichene fusciformi*, ratione texturæ tenacis subcoriaceæ, attamen cum illo conjungere non possumus, ob notas plurimas diversas. *Dillenii* figura ex imperfectis speciminibus desumpta est.

L. trapeziformis. foliolo minuto rotundato angulato crassiusculo obscure viridi, tuberculis sub superficie frondis punctiformibus, tandem elevatis nigricantibus.

Lichen trapeziformis. *Zæg. fl. Isl.* p. 15.

Endocarpon pusillum. *Hedwig. descr. cryptog.* 2. p. 56. t. 20. f. A.

Lichen pulmonarius, terrestris, clypeatus, minimus, et indivisus, virescens. *Michel. Gen.* 101. t. 54. f. 3. *Dill. musc.* 228. t. 30. f. 133.

Habitat supra terram, in ericetis sterilibus, prope *Croydon*.

***** *Umbilicati.*

L. pullus. umbilicatus lævis lobatus superne disfractus, subtus papillulosus ater, peltis compressis concoloribus.

Lichen pullus. *Wulfen in Jacqu. misc.* 2. p. 83. t. 9. f. 3.

Habitat ad rupes, in alpibus *Scoticis*.

***** *Fruticulosi.*

L. muscicola. fruticulosus crustæformis ramossissimus: ramis brevissimis contextis atroviridibus; scutellis concoloribus. *Tab. VI.*

fig. 9.

Lichen muscicola. Swartz in nov. act. Ups. 4. p. 248. (excluso synonymo Dillenii.)

Habitat ad rupes, supra muscos, in alpinis

Scoticis.
L. vermicularis. fruticulosus diffusus teretiusculus subulatus subramosus candidus, tuberculis lateralibus globosis. *Tab. VI. fig. 10.*

Lichen vermicularis. Linn. fil. meth. musc. p. 37. Swartz. in nov. act. Ups. 4. p. 248.

Lichen tauricus. Wulfen in Jacqu. collect. 2. p. 177. tab. 12. f. 2.

Habitat inter muscos, in alpinis *Scoticis.*

F U N G I . H

A G A R I C U S.

A. tigrinus. stipitatus, pileo convexo squamato albido centro depresso, lamellis decurrentibus lutescentibus.

Agaricus tigrinus. Bulliard herb. de la France, tab. 70.

Habitat in arborum truncis putridis.

Descr. Substantia coriacea. Pileus diametro circiter unciarum duarum, tectus, squamulis fuscis. Stipes obliquus, inferne attenuatus.

A. applicatus. acaulis inversus orbicularis cinereo-nigricans, lamellis in centro contingentibus albido coerulescentibus.

Agaricus applicatus. Batsch fung. cont. 1. p. 171. t. 24. f. 125.

Habitat ad ligna putrida.

B O L E T U S.

B. cinnamomeus. stipitatus, pileo concavo villosulo in centro infundibuliformi fulvo, poris angulatis.

Boletus cinnamomeus. Jacq. collect. 1. p. 116. tab. 2.

Habitat in pascuis.

Descr. Pileus tenuis, villosus, zonis notatus, exsiccatus valde fragilis, coloris cinnamomei, centro profunde excavato. Stipes solidus, villosus.

H Y D N U M.

H. Erinaceus. subacaule convexum cordiforme pendulum albidum, aciculis imbricatis apice subulatis luteo-fuscis.

Hydnum Erinaceus. *Bulliard herb. de la France, tab. 34.*

Agaricus barbatus flavescens. *Buxb. cent. 1. p. 35. t. 56. f. 1.*

Habitat in arboribus. *D. Edw. Forster, jun.*

H E L V E L L A.

H. ceruginosa. stipitata minima viridissima, pileo difformi.

Elvela aruginosa. *Fl. Dan. t. 534. f. 2.*

Habitat in lignis putridis.

H. fuliginosa. stipitata, pileo inflato angulato plicato nigricante, stipite fistuloso.

Elvela fuliginosa. *Schæff. fung. n. 242. tab. 320.*

Helvella elastica. *Bulliard herb. de la France, tab. 242.*

Helvella mitra. *Bolton fung. 3. p. 95. t. 95. (exclusis synonymis.)*

Habitat in sylvis Scotiae.

Bolton cinnamomum. *Jacq. collect. 1. p. 116.*

Habitat in pasuis.

Darwin. Pileus tenuis, villosus, zonis notatus.

excavatus valde fragilis, coloris cinnamomini, centro profunde excavato. Stipes sordidus, villosus.

P E Z I Z A.

P. tuberosa. stipitata, capitulo subcomplanato extus fusco, intus pallidiore, stipite basi tubere nigricanti fungoso adnato.

Octospora tuberosa. *Hedwig. descr. cryptog.* 2. p. 33. t. 10. f. B.

Habitat in graminosis sylvosis, prope Londinum.

Obs. Stipes inæqualis, ad capitulum usque intra terram degens.

P. minuta. acaulis supra flava, subtus lanuginosa alba.

Elvela minuta. *Fl. Dant. t.* 779. f. 2.

Habitat in lignis putridis.

C L A V A R I A.

CL. farinosa. ramosa farinosa alba : ramis abbreviatis truncatis crenulatis.

Ramaria farinosa. *Holm. in nov. act. Dan.* 1. p. 299. fig. 6.

Habitat in sylvis, in chrysalidibus insectorum.

Descr. Solitaria. Stipes erectus, subangulatus, subcompressus, ramosus. Rami inæquales, breves, versus apices incrassati, obtuse truncati, crenulati. Tota planta tecta farina alba, qua detersa lutea apparet.

CL. phacorhiza. simplicissima tenuissima fusca, clava subulata albida, radice lenticulari. *Reichard in schrift. der Berlin. gesellsch.* 1. p. 315. t. 9. f. 4. 5.

Clavaria gracilis. *Bolton fung.* 3. p. 111. t. 111.

f. 1.

282

Ha-

Habitat in areis hortorum prope *Walthamstow*. *D. T. F. Forster, jun.*

LYCOPERDON.

L. gibbosum. sessile difforme subrotundum convexo-gibbosum subrugosum solidum album.

Tuber album. *Bulliard herb. de la France, t. 404.*

Habitat in sylvis.

Obs. Dimidia fere pars fungi intra terram dedit. Siccatus parum flavescit. Accedit ad *Lycoperdon Tuber Linn.*

CLAVARIA.

Cl. furcata. ramosa farinosa alba: ramis ab-

brevis truncata crenulata.

Habitat in sylvis, in chrysalidibus insectorum.

Dux Solitaria. semper erectus, subrotundus

subcompressus, ramus. Ramus inaequalis,

brevis, versus apices incurvatus, obtuso

truncati, crenulati. Tota planta recta laevis

alba, non detrita lutescens.

Cl. phaeovirga. simplicissima tenuissima fus-

ca, clava subulata alba, radice lenticula-

ta. *Habitat* in sylvis, in chrysalidibus insectorum.

Cl. clavaria. simplicissima tenuissima fus-

ca, clava subulata alba, radice lenticula-

ta. *Habitat* in sylvis, in chrysalidibus insectorum.

Cl. clavaria. simplicissima tenuissima fus-

ca, clava subulata alba, radice lenticula-



Marque f

No Arco do Lago



8

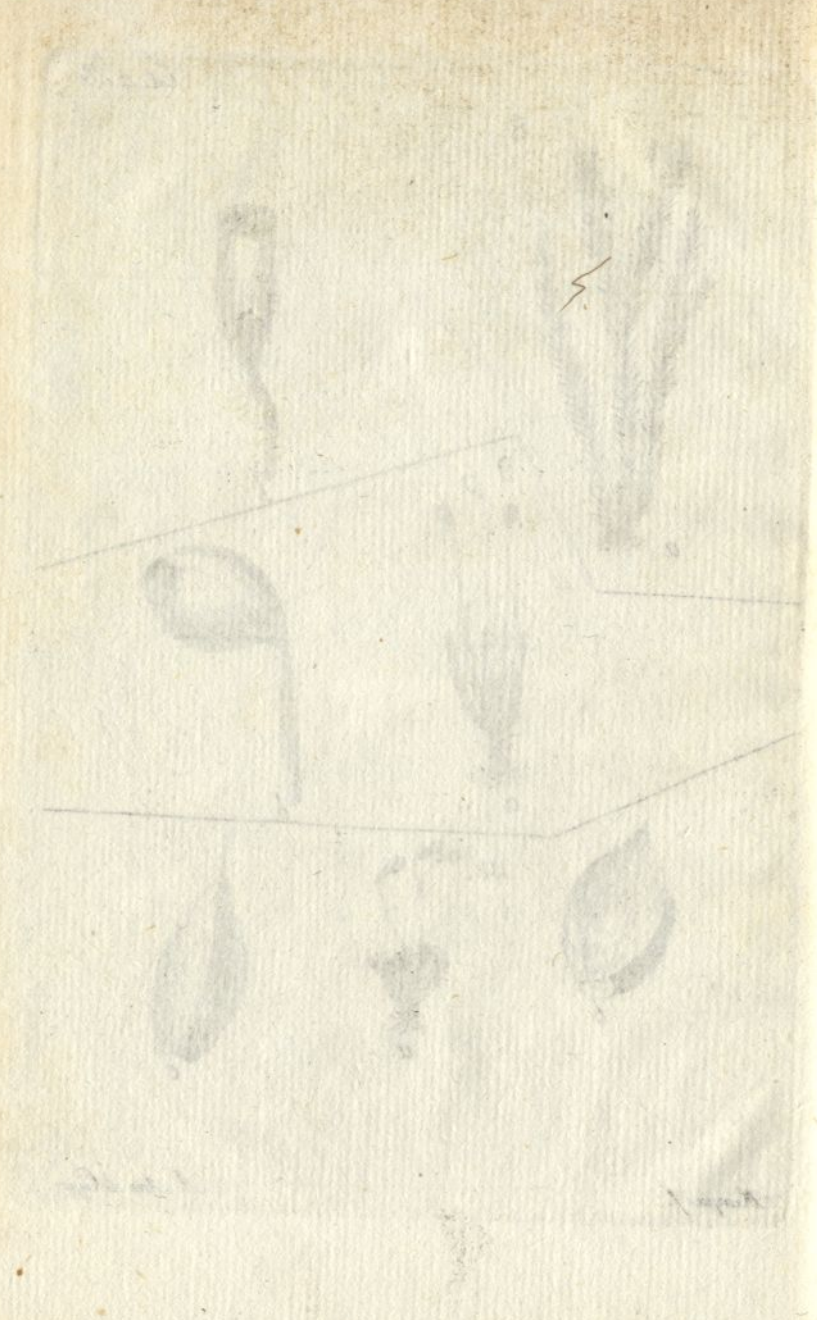


9



10







Martius f.

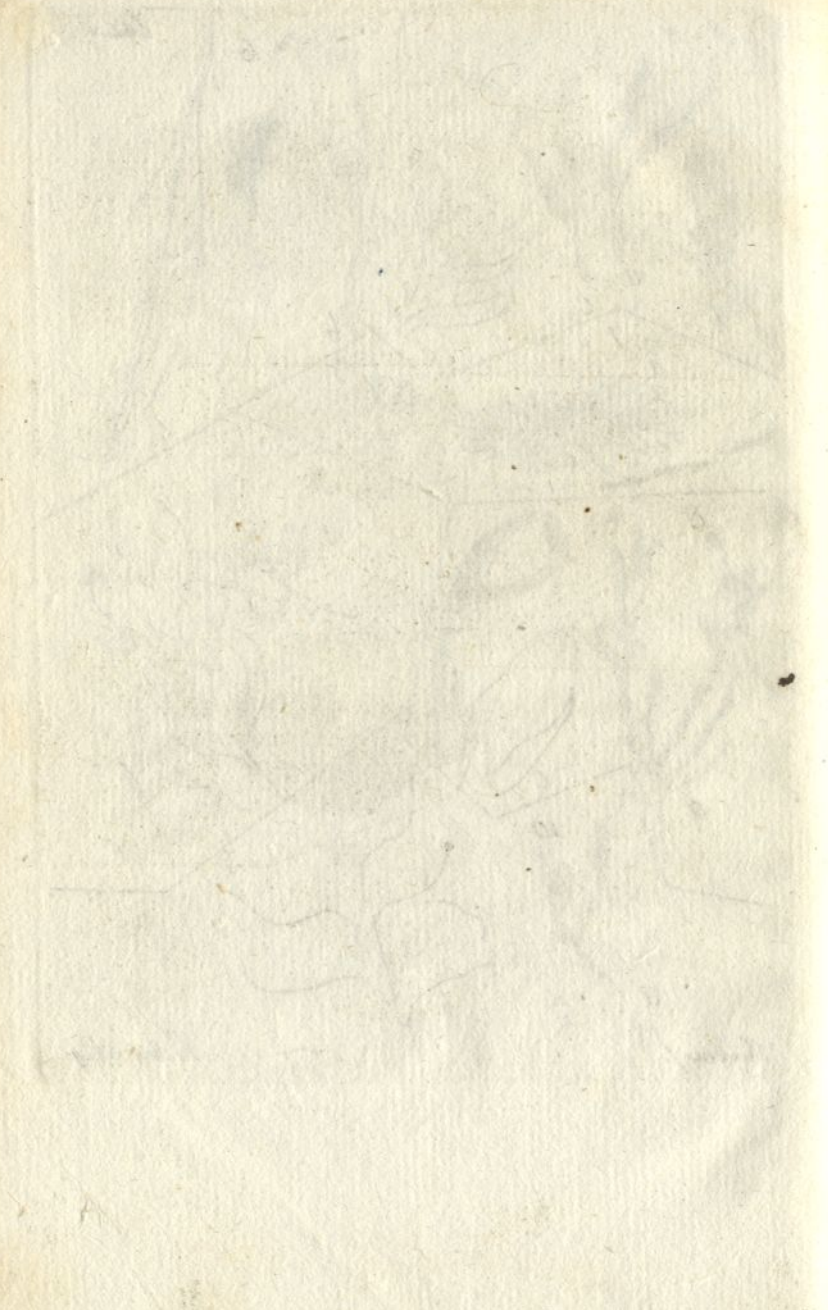
St. Arc. del. G.

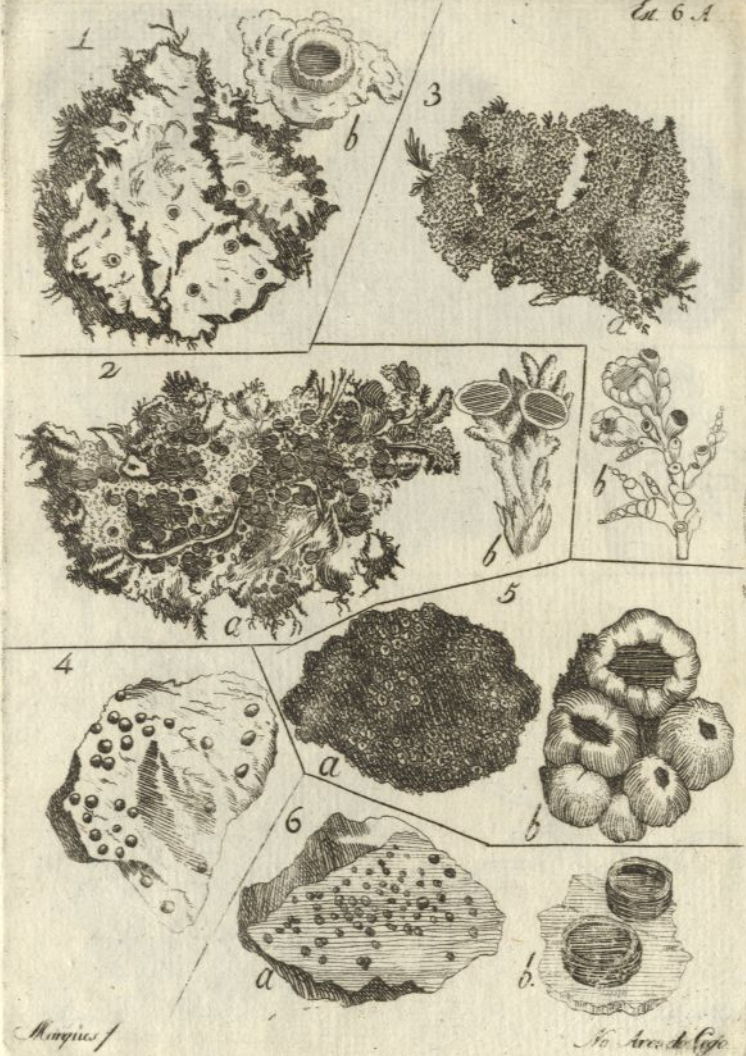




Marques f.

N.º Arte de Lego

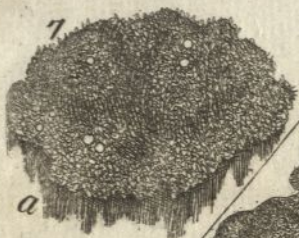




Monquius /

No. Area de Cigo





Magnus

L. Anco de Cigo.



FASCICULUS TERTIUS.

FILICES.

POLYPODIUM.

P. *dentatum*. frondibus bipinnatis, pinnis ovatis obtusis incisissimis dentatis. *Tab. VII. fig. 1.*

Habitat in fissuris rupium, in alpibus *Scoticis*.

Descr. Habitus et statura fere Polypodii fragilis. *Radix* fibrosa, fascicularis, exigua, parum lanuginosa. *Stipites* plures, graciles, pallide fusci, nitentes, basi subsquamosi. *Fron-des* bipinnatæ, lanceolatæ: *Foliola* remota, lanceolata, plerumque alterna: *Pinnæ* ovatæ, obtusæ, incisæ, inæqualiter dentatæ: dentibus remotiusculis, obtusis, pallide fuscis. *Fructificationes* versus marginem, prope incisuras locatæ.

Tab. VII. fig. 1. a. Filix magnitudine naturali; *b*, pinna lente aucta.

MUSCI.

PHASCUM.

PH. *stoloniferum*. surculis filamentaceis geniculatis ramosis, foliis perichæti lanceolatis dentatis. *Tab. VII. fig. 2.*

Habitat in argilla nuda, prope *Walthamstow*. *D. Edward Forster, jun.*

Obs. Habitus Phasci serrati, sed differt statu-
ra paulo majore, surculis interstitiisque lon-
gioribus, fuscellis, foliis obtuse dentatis re-
ticulatis.

Tab. VII. fig. 2. a. Muscus magnitudine na-
turali; *b*, lente auctus, cui adstat folium
magis auctum.

S P L A C H N U M.

SP. fastigiatum. foliis lanceolatis acuminatis,
receptaculo oblongo.

Splachnum brewerianum. *Hedw. descr. crypt.*
2. p. 105. t. 38. (excluso synonymo Dillenii.)

Habitat in alpibus *Scoticis.*

Obs. E speciminibus *Brewerianis*, in horto sic-
co *Dillenii Oxoniæ* asservato, cum hac plan-
ta collatis, patet synonymon non huc, sed
ad *Splachnum mnioides* pertinere.

M N I U M.

M. arcuatum. capsulis pendulis globosis den-
ticulatis, surculis ramosis, foliis oblongo-
lanceolatis acuminatis striatis. *Tab. VII.*
fig. 3.

Hypnum chrysocomum. *Fascic. 2. p. 12.*

Hypnum palustre erectum, coma lutea, basi
nigricante. *Dill. musc. 302. t. 39. f. 36.*

Habitat in paludosis *Scotiæ; Cambriæ. D.*
Griffith; Angliæ prope Manchester. D. Bra-
dbury.

Descr. *Surculi* erecti, ramosi, crassiusculi,
tomento radiculoso fusco foliisque inters-
per-

persis cincti. *Folia* erecto-patula, subreflexa, oblongo-lanceolata, acuminata, longitudinaliter striata, serrulata: terminalia sæpe lutescentia. *Masculus flos* ex apice, stellæformis. *Fructus Perichaetium* breviusculum. *Seta* terminalis, ramis junioribus cincta, recurvata, fusco-rufa. *Capsula* pendula, globosa, ore angusto. *Peristomatis* dentes breves, erecti, acuti, rufi. *Operculum* minutum, vix rostratum. *Calyptram* non vidi.

Tab. VII. fig. 3. a. Muscus magnitudine naturali; *b*, folium lente auctum.

B R Y U M.

BR. *crispatum*. capsulis erectis subdentatis, surculis ramosis, foliis linearibus canaliculatis contortis. *Tab. VII. fig. 4.*

Habitat in paludosis *Scotice*.

Descr. Magnitudo Bryi virentis. *Surculi* erecti. *Folia* erecta, crispata, contorta, parum denticulata. *Capsula* in medio parum contracta, siccitate striata.

Tab. VII. fig. 4. a. Muscus magnitudine naturali; *b*, lente auctus, cui adstat folium magis auctum.

BR. *mucronulatum*. capsulis erectis oblongis barbatis, surculis erectis subsimplicibus, foliis lanceolatis carinatis mucronatis patulis. Barbula unguiculata. *Hedw. descr. crypt. 1. p. 59. t. 23.* (exclusis synonymis.)

Habitat in ericetis arenosis *Anglice*.

BR. *fasciculatum*. capsulis erectis ovatis nudis, surculis ramosis, foliis capillaceis interrupte fasciculatis subrecurvis.

Gymnostomum recurvirostrum. *Hedw. descr. cryptog. 2. p. 68. t. 24.*

Habitat in rupibus alpium *Scoticarum.*

BR. *fasciculare.* capsulis erectis rotundato-pyriformibus nudis, surculis inferne nudis, foliis fasciculatis ovato-lanceolatis acuminatis. *Tab. VII. fig. 5.*

Habitat in arenosis sterilibus *Anglicæ, Scotiæ.*

Descr. Radices validæ, fuscæ. *Surculi* erectiusculi, inferne nudi. *Folia* in fasciculum collecta, ovato-lanceolata, acuminata, superne tortilia, nervo dorsali instructa, dentata. *Seta* flavo-rubescens. *Capsula* erecta, pyriformis, superne rotunda. *Peristoma* nudum. *Operculum* obtusissimum. *Calyptra* ventricosa, basi coarctata.

Tab. VII. fig. 5. a. Muscus magnitudine naturali; *b,* folium lente auctum.

BR. *Daviesii.* capsulis ovatis truncatis denticulatis, surculis ramosis, foliis confertis linearibus siccitate crispis. *Tab. VII. fig. 6.*

Habitat in alpiibus *Cambriticis.* *Rev. Hugh Davies.*

Descr. *Surculi* erectiusculi, ramosi, foliosissimi. *Folia* linearia, siccitate contorta, fuscolutescentia. *Seta* terminalis, brevis. *Capsula* ovata, demum truncata, fusco-lutea. *Peristomatis* dentes breves, inflexi. *Operculi* rostrum tenue, parum curvatum. *Calyptra* ventricosa, basi lacera.

Tab. VII. fig. 6. a. Muscus magnitudine naturali; *b,* lente auctus, cui adstat folium magis auctum.

BR. *lanceolatum.* capsulis erectis ovatis dentatis, surculis erectiusculis, foliis lanceolatis concavis acuminatis.

Le-

Leersia lanceolata. *Hedw. descr. crypt.* 2. p. 66.
t. 23.

Habitat ad aggeres prope *Croydon*.

BR. *Dicksoni*. capsulis erectis ovato-cylindraceis ciliatis, surculis ramosis, foliis linearibus carinatis siccitate subcrispis. *Tab. VII.*
fig. 7.

Weisia Dicksoni. *Willdenow Berol.* p. 303.
(exclusis synonymis.)

Habitat in lignis et arborum truncis emortuis.
Descr. *Surculi* ramosi, ramis patentibus, subfastigiatis. *Folia* erecta, sparsa, linearia, carinata, saturate viridia, terminalia, stellatim disposita, siccitate contorta. *Seta* pallide sulphurea. *Capsula* ovato-cylindracea, flavescens. *Peristoma* annullatum, ciliatum: annulus tenuis, ruber; ciliæ breves, erectæ, rubræ. *Operculi* rostrum longum, obliquum. *Calyptra* subulata.

Obs. Specimina a Cl. Willdenowio missa, certiores nos fecerunt ejus *Weissiam Dicksoni* eandem esse cum nostra planta, a B. virente diversa.

Tab. VII. fig. 7. a. Muscus magnitudine naturali; *b*, folium lente auctum.

BR. *Forsteri*. capsulis erectis denticulatis, setis adscendentibus, surculis subacaulibus, foliis ovatis. *Tab. VII. fig. 8.*

Habitat in arborum truncis cæsis, in *Walthamstow*. *D. Thom. F. Forster, jun.*

Descr. *Surculi* in densis cespitibus, subacaulis, subadscendentes. *Folia* conferta, ovata, carinata, arcte reticulata, nigro-viridia, superiora conniventia. *Seta* adscendens, flavescens. *Capsula* erecta oblongo-ovata. *Peris-*

ristoma denticulatum. Operculi rostrum obliquum. Calyptra subulata.

Tab. VII. fig. 8. a. Muscus magnitudine naturali; *b*, folium et capsula, utraque lente aucta.

BR. *fallax.* capsulis oblongis barbatis, surculis subramosis, foliis lanceolato-linearibus reflexo-patulis.

Barbulla fallax. *Hedw. descr. crypt. 1. p. 62. t. 24.* (exclusis synonymis.)

Habitat in Scotia, Angla: in comitatu Eboracensi.

Obs. Diversum a Bryo imberbi, cui folia linearisubulata, stricta, rostrumque operculi conicum.

BR. *flexifolium.* capsulis erectis ovato cylindraceis membranaceo-ciliatis, surculis subacaulibus, foliis flexuosis lanceolatis serratis. *Tab. VII. fig. 9.*

Habitat in sterilibus declivibus prope Croydon.

Descr. Surculi subacaulis, bi-quadriliniari. Folia conferta, erecto-patula, lanceolata, acuta, superne serrata, carinata, flexuosa, siccitate contorta, flavescentia. Seta terminalis, fere semuncialis, dilute flavicans seu straminea. Capsula erecta, cylindrica, basi parum amplior. Peristoma membranaceum, ciliato-lacerum. Operculum conicum obtusum, apice subincrassatum. Calyptra subulata.

Tab. VII. fig. 9. a. Muscus magnitudine naturali; *b*, lente auctus, cui adstat folium magis auctum.

BR. *fragile.* capsulis erectis obovatis dentatis,

setis flexuosis, foliis lineari-capillaceis subsecundis.

Bryi pilosi mollis setis intortis, varietas minor.

Dill. musc. 373. t. 47. f. 33. F. G.

Habitat in pascuis siccis.

Obs. Diversa species a Bryo flexuoso, in statu sicco valde fragilis.

BR. *callistomum*. capsulis erectis ovato-suburceolatis dentatis, surculis subcaulibus, foliis erectis lineari-subulatis. *Tab. VII. fig. 10.*

Habitat in rupibus sterilibus alpium *Scoticarum*.

Descr. *Surculi* subacaules, erecti, foliosi. *Folia* erecta, lineari-subulata, flavescenti-viridia. *Seta* superne incrassata, fusca. *Capsula* ovata, fusca, siccitate superne contorta. *Peristoma* annulatum, dentatum: annulus prominulus, concolor; dentes dimidiæ longitudinis capsulæ, erecti, subconniventes, planiusculi, rufo aurantiaci. *Operculum* conicum. *Calyptra* defuit.

Tab. VII. fig. 10. a. Muscus magnitudine naturali; *b*, lente auctus, cui subjectum folium magis auctum.

BR. *rufescens*. capsulis erectis ovatis dentatis, foliis secundis linearibus pellucidis flaccidis.

Tab. VIII. fig. 1.

Habitat ad ripas rivulorum lutosas, in *Scotia*.

Descr. *Surculi* simplices, erectiusculi. *Folia* secunda, linearia, pellucida, reticulata, dentata, flaccida. *Seta* terminalis, rufa. *Capsula* erecta, ovata. *Peristomatis* dentes rubri. *Operculum* turbinatum, rostro subre-curvo. *Calyptra* non visa.

Tab.

Tab. VIII. fig. 1. a. Muscus magnitudine naturali; *b*, lente auctus.

BR. *lineare.* capsulis erectiusculis oblongis ciliatis, surculis erectis simplicibus, foliis lineari lanceolatis imbricato-patulis. *Tab. VIII. fig. 2.*

Habitat ad aggeres sabulosos, udos *Scotiae australis.*

Descr. *Surculi* inferne supra dimidium in densos cespites congesti, simplices, erecti, lineares. *Folia* imbricata, erectiuscula, lineari-lanceolata, viridi-flava. *Seta* ex apice surculi, superne insigniter incrassata, subinde parum contorta, lutea. *Capsula* erecta, subobliqua, oblonga, fusca. *Peristomatis* ciliae rufæ, longæ. *Operculi* rostrum obliquum, obtusum.

Tab. VIII. fig. 2. a. Muscus magnitudine naturali; *b*, capsula lente aucta; *c*, folium itidem auctum.

BR. *flagellare.* capsulis erectiusculis subcylindraceis denticulatis surculis ramosis subflexuosis, foliis subulatis canaliculatis secundis.

Dicranum flagellare. *Hedw. descr. crypt. 3. p. 1. t. 1.*

Habitat in rupibus alpium *Scoticarum*: *Ben Nevis.*

BR. *polyphyllum.* capsulis erectis oblongo-ovatis denticulatis, surculis ramosissimis, foliis confertis lanceolatis siccitate crispis.

Bryum cirratum, setis et capsulis brevioribus et pluribus. *Dill. musc. 378. t. 48. f. 41.*

Bryum cirratum v. *Huds. angl. 486.*

Habitat in sylvosis montibus *Anglicæ, Scotiæ.*
Obs.

Obs. Folia, sub microscopio visā, denticulata sunt, quod Dillenius non observaverat. Distincta species a Bryo cirrato.

BR. *parvulum*. capsulis erecto-cernuis denticulatis, surculis erectis abbreviatis, foliis erectis capillaribus rigidiusculis.

Dicranum pussillum. *Hedw. descr. crypt. 2. p. 80. t. 29. B.*

Habitat in pascuis *Scotiae*.

BR. *longifolium*. capsulis erectis oblongis denticulatis, surculis elongatis subinclinatis subramosis, foliis capillaceis secundis.

Dicranum longifolium. *Hedw. descr. crypt. 3. p. 25. t. 9.*

Habitat ad ripas rivulorum, in alpibus *Scoticis: Ben Nevis.*

BR. *cuneifolium*. capsulis erectis cylindricis denticulatis, surculis subacaulibus, foliis cuneiformi-ovatis reticulatis pellucidis.

Bryum humile, pilis carens viride et pellucidum. *Dill. musc. 356. t. 45. f. 15.*

Habitat in arenosis.

BR. *cerviculatum*. capsulis erectis ovatis subobliquis denticulatis, surculis acaulibus, foliis capillaceis.

Dicranum cerviculatum. *Hedw. descr. crypt. 3. p. 89. t. 37. A.*

Habitat in turfosis aridis ericeti *Hampstediani* prope Londinum.

BR. *Celsii*. antheris erectiusculis, pedunculis longissimis, foliis setaceis, surculis acaulibus. *Lin. spec. plant. 1585.*

Bryum trichodes ac ulon minimum, setis et capsulis oblongis. *Dill. musc. 388. t. 49. f. 54.*

Habitat in rupibus alpium *Scoticarum.*

BR. strumiferum. capsulis erectiusculis subpyriformibus dentatis, apophysi incurva, foliis lanceolato-linearibus subsecundis.

Fissidens strumifer. *Hedw. descr. crypt. 2. p. 88. t. 32.*

Habitat in pratis uliginosis *Scotiae.*

BR. linoides. capsulis erectis ovato-oblongis barbatis, foliis distantibus lanceolatis obtusiusculis mucronatis. *Tab. VIII. fig. 3.*

Habitat in pascuis *Scotiae.*

Descr. *Sulculi* erecti, simplices. *Folia* remotiuscula, patentia, nervo crasso in mucronem exeunte. *Peristoma* ciliis contortis. *Calyptra* subulata, capsula duplo longior.

Tab. VIII. fig. 3. a. Muscus magnitudine naturali; *b,* lente auctus.

BR. vaginale. capsulis erectis ovatis denticulatis, surculis subflexuosis, foliis vaginantibus apice capillaceis.

Dicranum crispum. *Hedw. descr. crypt. 2. p. 91. t. 33.*

Habitat in paludosis *Scotiae.*

BR. trifarium. capsulis erectis ovatis denticulatis, surculis subsimplicibus, foliis lanceolato-subulatis patentibus.

Swartzia trifaria. *Hedw. descr. crypt. 2. p. 76. t. 28.*

Habitat in sterilibus montosis *Angliæ, Scotice.*

BR. tenue. capsulis erectis cylindricis barbatis, foliis lanceolatis alternis surculis erectis.

Bryum tenue. *Web. goett. p. 107.*

Bryum purpureum *B. Huds. angl. 482.*

Bryum tenue barbatum, foliis angustioribus et rarioribus. *Dill. musc. 385. t. 48. f. 49.*

Ha-

Habitat in ericetis.

Obs. A Bryo purpureo diversum.

BR. *nigratum*. capsulis cernuis ovatis denticulatis, foliis lanceolatis acutis carinatis, surculis fasciculatis.

Weissia nigrata. *Hedw. descr. crypt.* 3. p. 97. t. 39.

Habitat in ericetis turfosis *Scotiæ*.

BR. *inclinatum*. capsulis ovatis inclinatis, foliis setaceis patulis vaginantibus.

Swartzia inclinata. *Hedw. descr. crypt.* 2. p. 74. t. 27.

Habitat in paludibus turfosis *Scotiæ*.

BR. *hyperboreum*. capsulis erectis ovatis, foliis capillaribus confertis strictis, pedunculis brevibus.

Bryum hyperboreum. *Gunn. noverg.* 1060. *Fl. Dan.* t. 538. f. 1.

Habitat in rupibus *Scotiæ*: *Ben Nevis*.

H Y P N U M.

H. rufescens. ramis compressis, foliis pilo aristatis nitentibus, capsulis erectis, operculis conicis. *Hall. hist. n.* 1784. (excluso synonymo Dillenii) *Tab. VIII. fig.* 4.

Habitat in rupibus udis, in alpinis *Scoticis*.

Descr. Halleri. *Caules* parum ramosi; rami ex teretibus compressi, toti recti *foliis* imbricatis, gracilibus, rectis, lanceolatis, in pilum desinentibus, raro liquide virentibus, plerumque subluteis, aut rubris. *Germina* supremorum ramorum conica, aucta, ruberrima. Ex ipsis cauliculis exque vaginis gracilibus, teretibus. *Setæ* biunciales. *Capsula*

pene cylindrica, gracilis, erecta. *Cilia* alba.
Operculum miniatum, conicum, acutum.

Obs. Ab Hallero et Linn. fil. in method. musc. confusum fuit cum *H. nitente*, a quo differt capsulis erectis, nec cernuis, perichætio brevissimo, ramis paucis elongatis.

Tab. VIII. fig. 4. a. Muscus magnitudine naturali; *b*, folium lente auctum.

H. ruscifolium. surculis repentibus ramosis, foliis ovalibus concavis pellucidis capsulis subrotundis incurvis.

Hypnum ruscifolium. *Neck. musc.* 181.

Hypnum foliis rusciformibus, capsulis subrotundis. *Dill. musc.* 298. t. 38. f. 31.

Habitat in sylvis umbrosis.

H. cassubicum. surculis ramosis, foliis lanceolatis striatis apice setaceis, capsulis cylindraceis deflexis.

Hypnum cassubicum. *Scop. carn. 2. p.* 336.

Muscus cristam castrensem representans, flavescens, nemorosus cassubicus. *Vaillant par* 141. t. 27. f. 1.

Habitat in umbrosis humidis.

H. dubium. surculis pinnatis apice acutis, foliis erecto-patulis, capsulis oblongis incurvis.

Hypnum dubium. *Neck. meth. musc.* 161.

Hypnum repens filicinum, trichodes palustre.

Dill. musc. 286. t. 35. f. 21.

Habitat in palustribus.

H. murale. surculis repentibus ramosis teretibus, foliis ovatis concavis, capsulis cernuis.

Hypnum myosuroides G. *Huds. angl.* 508.

Hypnum velutinum N. *Neck. meth. musc.*

Hypnum myosuroides brevius et crassius, capsulis cernuis. *Dill. musc.* 318. t. 41. f. 52.
Habitat in muris.

J U N G E R M A N I A.

J. Trichomanis, surculis repentibus subtus auriculatis, foliis ovato-subrotundis, vagina oblongo-cylindracea hirsuta infera. *Tab. VIII. fig. 5.*

Mnium trichomanis, *Linn. spec. plant.* 1578.
Huds. angl. 473.

Jungermania foliis integerrimis planis ovatis distichis, extremo caule setifero. *Hall. hist.* n. 1858.

Mnium trichomanis facie, foliolis integris.
Dill. musc. 236. t. 31. f. 5.

Habitat in sylvis umbrosis udis.

Descr. *Surculi* conferti, simplices et nonnunquam ramosi, subsemiunciales, repentis, utraque extremitate attenuati, apice ramisque subinde adscendentibus et globuliferis. *Folia* disticha, ovata, subrotunda, pellucida, reticulata: adultiora sæpe emarginata; cætera integerrima: auriculæ simplicis seriei, adpressæ, minutæ. *Vagina* inferiori surculi paginæ adnata, terræ infixæ, bulbiformis, oblongo-aut ovato-cylindracea, pellucida, reticulata, pilis crebris fuscis vestita, liquore aqueo farcta. *Seta* subsesquincialis, hyalina, striis anastomosantibus distincta. *Fructus* nigricans, laciniis satis longis, villo medio rufo.

Tab. VIII. fig. 5. a. Planta fructifera magnitudine naturali; *b*, sterilis; *c*, folium lente auctum.

J. ovata. surculis repentibus ramosis, foliis ovatis alternis subtus auriculatis, vaginis obovatis. *Tab. VIII. fig. 6.*

Habitat in ericetis sterilibus.

Descr. *Surculi* repentes, ramosi. *Folia* alterna, ovata, obtusa, subtus auriculata. *Fructificationes* terminales lateralesque. *Vaginae* obovatae, apice lacerae.

Tab. VIII. fig. 6. a. Planta magnitudine naturali; *b*, pars rami lente aucta.

J. excisa. surculis repentibus ramosis apice floriferis, foliis imbricatis concavis emarginatis, vaginis obovatis. *Tab. VIII. fig. 7.*

Habitat in sylvosis umbrosis humidis.

Descr. *Surculi* repentes, ramosi, teretes. *Folia* arcte imbricata, semiamplexicaulia, concava, ovata, emarginata. *Fructificationes* ex apice ramorum. *Vaginae* obovatae, apice dentatae.

Tab. VIII. fig. 7. a. Planta magnitudine naturali; *b*, pars rami lente aucta.

J. adunca. surculis filiformibus apice recurvatis, foliis secundis subrecurvis, setis terminalibus abbreviatis. *Tab. VIII. fig. 8.*

Habitat ad aggeres umbrosos, in alpibus *Scoticis*.

Descr. *Surculi* decumbentes, filiformes, ramosi, apicibus recurvatis. *Folia* secunda, imbricato-patula, lanceolato-linearia, canaliculata, apice parum recurva. *Seta* terminalis, brevis, recurva. *Vagina* brevis, subrotunda.

Tab. VIII. fig. 8. a. Planta magnitudine naturali; *b*, apex fructiferus surculi lente auctus.

ALGAE.

ANTHOCEROS.

A. multifidus. frondibus bipinnatifidis linearibus. *Linn. spec. plant.* 1606.

Anthoceros folio tenuissimo multifido. *Dill. musc.* 477. t. 68. f. 4.

Habitat in cavitatibus rupium, in alpinis *Scoticis.*

LICHEN.

* *Leprosi tuberculati.*

L. flavo-virescens. leprosus farinosus virescentiflavus, tuberculis subpulvinatis scabris nigris. *Tab. VIII. fig. 9.*

Habitat in terra nuda, sabulosa.

Descr. Crusta parum cohærens, e globulis farinaceis, læte flavis, virescentibus. *Tubercula* pauca, laxius sparsa, mediocria, plerumque pulvinata, nigra, scabra.

Tab. VIII. fig. 9. a. Lichen magnitudine naturali; *b,* particula lente aucta.

** *Leprosi scutelati.*

L. frustulosus. crustaceus rimosissimus ex albedo et nigro variegatus, scutellis tuberculiformibus fusco nigricantibus. *Tab. VIII. fig. 10.*

Habitat ad rupes in *Scotia*; *Anglia*: in comitatu *Eboracensi.*

Descr.

Descr. Crusta bicolor, e stratis duobus composita: stratum inferius rugosum, nigrum, latius expansum; superius centrum magis occupans, disfractum, e frustulis difformibus, albidis, lævibus. *Scutellæ* frustulis impositæ, numerosæ: juniores pallidissime fuscæ, planæ, albido-marginatæ; adultiores obscuriores, pulvinatæ, tuberculiformes; senes nigricantes, subconfluentes.

Tab. VIII. fig. 10. a. Lichen magnitudine naturali; *b.* particula lente aucta.

L. exanthematicus. leprosus cinereus, scutellis minutissimis carneis immersis in crustæ foveolis albis. *Smith in actis societ. Linn. 1. p. 81. tab. 4. fig. 1.*

Habitat in rupibus calcareis *Scoticis.*

L. cerinus. crustaceus cinereo-albidus, scutellis sparsis glabris flavis subtus margineque subcinereis.

Lichen cerinus. *Hedw. descr. crypt. 2. p. 62. t. 21. B.*

Habitat in cortice arborum.

L. Hypnorum. crustaceus virescens, foliolis rotundatis, scutellis rufo-fuscis margine crenatis. *Fl. Dan. t. 956.*

Lichen granulosus. *Ehrh. plant. cryt. dec. 15. n. 145.*

Verrucaria granulosa. *Hoffm. plant. lichen. 2. p. 21. t. 30. f. 3.*

Habitat supra terram et in muscis, in ericetis sterilibus.

L. crenulatus. crustaceus rugosus niger, scutellis cinereis albido marginatis. *Tab. IX. fig. 1.*

Habitat ad rupes, in comitatu *Eboracensi.*

Descr.

Descr. Crusta tenuis, rugosa, nigra. *Scutellæ* numerosæ, sparsæ, parvæ, cinereæ, margine obtusissimo, crenato, albido.

Tab. IX. fig. 1. a. Lichen magnitudine naturali; *b*, particula lente aucta.

L. atro-cinereus. crustaceus ater, scutellis confertissimis planis nigris cinereo-marginatis.

Tab. IX. fig. 2.

Habitat in saxis.

Descr. Crusta crassiuscula atra. *Scutellæ* elevatae, confertissimæ, planæ, nigræ: juniores margine insigni cinerascete cinctæ; senescentes tuberculiformes, margine carentes.

Tab. IX. fig. 2. a. Lichen magnitudine naturali; *b*, particula lente aucta.

L. quadricolor. crustaceus pulverulentus griseo albidus, scutellis planiusculis lutescentibus tandem nigris. *Tab. IX. fig. 3.*

Habitat in terra, in montosis *Scotiæ*.

Descr. Crusta pulverulenta, tenuis, grisea, oblecta glomerulis subrotundis, farinaceis, albis. *Scutellæ* numerosæ: juniores planæ, subdepressæ, lutescentes, albo-marginatæ; seniores pulvinatæ, nigræ.

Tab. IX. fig. 3. a. Lichen magnitudine naturali; *b*, particula lente aucta.

L. pruinatus. crustaceus tenuissimus ferrugineus, scutellis difformibus subconvexis atrocoerulescentibus. *Tab. IX. fig. 4.*

Habitat ad saxa, in alpibus *Scoticis*.

Descr. Crusta tenuissima, ferruginea aut rufescens. *Scutellæ* ut plurimum sparsæ, quædam confertæ, majusculæ, difformes, planæ aut convexiusculæ, subrimosæ, intus ni-

gerrimæ, supra rore glauco-coerulescenti quasi obductæ, margine prominente, nigricante aut concolore cinctæ.

Tab. IX. fig. 4. a. Lichen magnitudine naturali; *b*, particula lente aucta.

L. candicans. crustaceus sublobatus albidocandicans, scutellis pulvinatis nigricanti-fuscis albo marginatis. *Tab. IX. fig. 5.*

Habitat ad rupes, in comitatu *Eboracensi*.

Descr. *Crusta* pseudo-foliacea, suborbicularis, arcte adpressa, versus ambitum lobata, lævis, albida, subcandicans. *Scutellæ* numerosæ, approximatae, fusco-nigricantes, albo marginatae, adultiores pulvinatae.

L. punctatus. leproso-crustaceus rimosus cinereus, scutellis minimis numerosissimis subrotundis atris.

Lichen punctatus. *Retzii scand. n. 1335. Fl. Dan. t. 468. f. 2.*

Habitat in rupibus *Scoticis*.

*** *Imbricati.*

L. stygius. imbricatus, foliolis palmatis recurvis atris. *Linn. sp. pl. p. 1610. Hoffm. enum. lichen. p. 75. t. 14. f. 2.*

Habitat ad rupes, in summis alpibus *Scoticis*.

L. tiliaceus. imbricatus, foliolis rotunde lobatis punctulatis albidoglaucis, scutellis, brunneis albidomarginatis.

Lichen tiliaceus. *Hoff. enum. lichen. p. 97. t. 16. f. 2.*

Habitat in corticibus arborum.

L. fulvus. imbricatus, foliolis multifidis distortis utrinque fulvis, scutellis concoloribus marginatis.

Li-

Lichen fronde calcaria, pulposa, miniata, laciniata, lobis linearibus. *Hall. hist. n. 2022.*

Lichenoides tenuissimum, scutellis exiguis miniatis. *Dill. musc. 175. t. 24. f. 68.*

Habitat in rupibus *Cornubiæ* et *Scotiæ*.

L. multifidus. imbricatus, foliolis obsolete multifidis semiteretibus subflavescentibus, scutellis sparsis fuscis. *Tab. IX. fig. 7.*

Habitat in saxis *Scotiæ*.

Descr. Frons subrotunda, late expansa, saxis tenaciter adhærens, multifida: laciniis approximatis, subcoherentibus, semiteretibus, flexuosis; in centro coerulescens nigricansque, versus ambitum flavescens, hinc nigropunctulatus. *Glomeres* masculi pulverulenti, elevati, hinc inde in superficie frondis. *Scutellæ* parvæ, concavæ, intus fuscæ, extus margineque flavescens, undique sparsæ.

Tab. IX. fig. 7. a. Lichen magnitudine naturali; *b*, particula lente aucta.

L. ciliatus. imbricatus, foliolis obsolete multifidis ciliatis viridi-nigricantibus, scutellis pulvis ciliatis.

Lichen ciliatus. *Hoffm. enum. lichen. p. 67. t. 14. f. 1.* (excluso synonymo Dillenii.)

Habitat in rupibus et saxis.

L. diffusus. imbricatus, foliolis lineari-multifidis obtusis crispis pulverulentis glauco-albescentibus scutellis orbicularibus planiusculis prominulis ferrugineo-fuscis, margine crenulato albido. *Tab. IX. fig. 6.*

Lichen diffusus. *Weber. Goett. p. 250.*

Habitat in palis antiquis, in *Croft Castle Park*, in comit. *Heresford.*

L. *Psora*. imbricatus, foliolis obsolete multifidis tuberculiferis cinereo-albidis, scutellis nigricantibus subtus margineque albidis.

Lichen cæsius. *Hoffm. enum. lichen. p. 65. t. 12. f. 1.*

Psora cæsia. *Hoffm. plant. lichen. 1. p. 37. t. 8. f. 1.*

Habitat in saxis, lapidibus, tegulis.

**** *Foliacei.*

L. *fusciformis*. foliaceus rectiusculus lævis subtomentosus ramosus: laciniis lanceolatis. *Linn. spec. plant. 1614.*

Lichnoides fuciforme tinctorium, corniculis longioribus et acutioribus. *Dill. musc. 168. t. 22. f. 61.*

Habitat in rupibus marinis in insula *Guernsey*. *D. Gosselin.*

L. *Endivifolius*. foliaceus contortus superne flavo-virescens, inferne albidus, tuberculis marginalibus rufis.

Lichen pyxidatus terrestris endiviæ crispæ folio, superne ex flavo et glauco subvirescens, inferne albidus, pyxidulis plerumque simplicibus, receptaculis florum rufescentibus. *Mich. gen. 82. t. 42. f. 3.*

Habitat supra terram, in ericetis et sterilibus in comitatu *Surrejensi*, et in *Scotia*.

L. *nivalis*. foliaceus adscendens laciniatus crispus glaber lacunosus albus margine elevato. *Linn. spec. plant. 1612.*

Lichenoides lacunosum candidum glabrum, *Endiviæ* crispæ facie. *Dill. musc. 162. t. 21. f. 56.*

Habitat in rupibus Scotiæ: *Ben Lawers.*

L. Sepincola. foliaceus imbricatus laciniatus adscendens castaneus, scutellis concoloribus. *Hoffm. enum. lichen. 1. p. 102. t. 17. f. 1.*

Lichen sepincola. *Ehrhart in Hannov. magaz. 1783. p. 206. Ceitr. 2. p. 95. Hedwig. descr. crypt. 2. p. 8. t. 2.*

Habitat ad lapides, in montibus Scotiæ.

L. scopulorum. foliaceus rectus compressus linearis laciniatus nitidus, lateribus verrucosis. *Fl. Dan. t. 959. f. 2.*

Habitat in rupibus et saxis Scotiæ, et Angliæ.

L. Pinastri. foliaceus adscendens lobatus, margine pulverulento crispo flavo.

Lichen Pinastri. *Scop. carn. 2. p. 382. Hoffm. enum. lichen. t. 22. f. 2.*

Squamaria Pinastri. *Hoffm. plant. lichen. 1. p. 33. t. 7. f. 1.*

Habitat in truncis Pini sylvestris.

L. concolor. foliaceus congestus, foliolis minutis crispis flavis, scutellis concoloribus.

Tab. IX. fig. 8.

Habitat in arboribus et lignis vetustis.

Descr. Foliola arcte congesta, lineam unam aut duas longa, erecta, lacero-crispa: in plantis junioribus flava; in adultis lutea. *Scutellæ* rarius sparsæ, planæ aut parum concavæ, colore foliorum.

Tab. IX. fig. 8. a. Lichen magnitudine naturali; *b,* particula lente aucta.

***** *Coriacei.*

L. scutatus. foliaceus repens lobatus multifidus crispus supra cinereus, subtus nudus, pelta marginali rufescente.

Lichen scutatus. *Wulfen in Jacqu. collect.* 4. p. 268. t. 18. f. 1.

Habitat in corticibus arborum, in *Scotia.*

***** *Umbilicati.*

L. anthracinus. foliaceus umbilicatus utrinque lævis atro-fuscus, marginibus lobatis rotundatis.

Lichen anthracinus. *Wulfen in Jacqu. misc.* 2. p. 84. t. 9. f. 4.

Habitat in rupibus *Scotice.*

***** *Fruticulosi.*

L. Roccella. fruticulosus solidus aphyllus subramosus, tuberculis alternis. *Linn. spec. plant.* 1622.

Habitat in rupibus marinis, in insula *Guernsey.* *D. Gosselin.*

***** *Filamentosi.*

L. ochroleucus. filamentosus erectus dichotomo-ramosus, ramis divaricatis, apicibus furcatis nigris. *Ehrhart Ceitr.* 3. p. 82.

Usnea ochroleuca. *Hoffm. plant. lichen.* 2. p. 7. t. 26. f. 2.

Habitat in alpinis *Scoticis.*

F U N G I.

A G A R I C U S.

A. torminosus. pileo piloso fulvente centro depresso marginibus revolutis, stipite inani.
Fl. Dan. t. 1068.

Agaricus torminosus. Schæff. fung. n. 12. tab. 12.

Habitat in sylvis Scotiæ.

A. horizontalis. stipitatus, pileo pulvinato cinereo minimo, lamellis pallidioribus, stipite brevi contorto.

Agaricus horizontalis. Bulliard herb. de la France, tab. 324.

Habitat in truncis arborum.

A. gramineus. stipitatus, pileo convexo coriaceo cinereo, stipite brevi concolori.

Fungellus gramineus Northamptoniensis. Petiv. gaz. t. 15. f. 4. Morton hist. of Northamptonshire, p. 368. t. 12. f. 5.

Habitat in graminibus emortuis.

A. lycoperdonoides. stipitatus, pileo globoso albo-luteo, lamellis concoloribus, stipite brevi.

Agaricus lycoperdonoides. Bulliard herb. de la France, tab. 166.

Habitat in Agaricis putridis.

A. applicatus. acaulis horizontalis convexus cinereo-nigrescens, lamellis albis.

Agaricus applicatus. Batsch elench. fung. cont. 1. p. 171. t. 24. f. 125.

Habitat in lignis putridis.

Obs. Postica dorsi parte verticaliter adnatus.

B O L E T U S.

B. leptocephalus. stipitatus, pileo plano tenui supra cervino subtus albo. *Jacqu. misc. austr.* 1. p. 142. t. 12.

Habitat in lignis putridis.

Descr. Fungus coriaceus. *Pileus* planus, diametri fere uncialis, supra cervinus, subtus albus. *Stipes* brevis, circa medium paululum contractus, pallide fuscus.

B. gregarius. stipitatus gregarius, pileo convexiusculo irregulari submembranaceo: subtus flavescens, poris oblongis inæqualibus. *Fl. Dan.* t. 1018.

Habitat supra terram in sylvis: *Windsor forest.*

B. elegans. subacaulis dimidiatus, supra glaberimus luteus, margine deflexo sinuato, poris minutis irregularibus.

Boletus elegans. *Bulliard herb. de la France*, tab. 46.

Habitat in sylvis, in truncis putridis.

B. cristatus. subacaulis multiformis laciniatus contortus aureus, poris difformibus ochroleucis.

Boletus cristatus. *Schoeff. fung. n.* 197. tab. 316, 317.

Habitat in arborum truncis.

Obs. Crescit interdum ad altitudinem duorum pedum.

B. discoideus. acaulis planiusculus villosus rugoso-tuberculosus sordide albens, poris labyrinthiformibus concoloribus.

Boletus suavelolens. *Bulliard herb. de la France*, tab. 310. (excluso synonymo Linnæi.)

Ha-

Habitat in arborum truncis.

Obs. Nequaquam convenit cum *B. suaveolente* Linn. qui pulvinatus, superficie lævi, nec rugosa aut villosa; poris rotundatis, nec labyrinthiformibus.

B. abietinus. acaulis depressus rugosus fasciatus albidus, poris angulatis subdentatis purpurascens. *Tab. IX. fig. 9.*

Boletus abietinus. *Magazin für die Botanik* 12. *Stuck. pag. 19.*

Habitat ad Pini Laricis truncos putridos.

Descr. Fungus imbricatim plerumque nascens, tenuis, subconvexus, depressus, rugosus, subtuberculosus, villosus, cinerascens, versus marginem albior. *Zonæ* tenues, impressæ. *Margo* acutus, integer aut undulatus. *Pori* angulati, dente uno alterove prominente, purpurascens demum fusca.

H E L V E L L A .

H. floriformis. caulescens solitaria et cespitosa coriacea, pileo planiusculo glabro striato fusco-griseo, medio plicato concavo, margine lobato repando, petiolo inverse conico gracili pleno concolore. *Schæff. fung. n. 234. tab. 278.*

Helvella crispa. *Bulliard fung. 1. p. 293. tab. 465. f. 1.*

Habitat in sylvis.

P E Z I Z A .

P. cuticulosa. acaulis cyathiformis membranacea alba, margine acuto. *Tab. IX. fig. 11.*

Habitat in graminibus putridis prope *Walthamstow*. *D. B. M. Forster.* *Obs. Nedap.* *Tab. IX. fig. 11. b.* Fungus magnitudine naturali; *a*, lente auctus.

C L A V A R I A.

CL. epiphylla, clavata integerrima, capite obtuso cavo rubro. *Tab. IX. fig. 10.*

Habitat in paludibus, in foliis dejectis semiputridis.

Obs. Fungus unciarum duarum aut trium altitudine. *Stipes* pallide luteus.

L Y C O P E R D O N.

L. gossypinum, minimum subturbinatum sublanuginosum, carne alba, seminibus fusciscentibus, pericarpio flaccido. *Bulliard fung. 1. p. 147. tab. 435. f. 1.*

Habitat in lignis putridis.

L. equinum, stipitatum, stipite cylindrico, capitulo sphaerico pulverulento circumsciso. *Willden. Berolin. 412. t. 7. f. 20.*

Lycoperdon gossypinum. *Bolton fung. 4. tab. 178* (excluso synonymo *Bulliardii*.)

Lichen byssoïdes β . *Huds. angl. 527.*

Coralloïdes fungiforme ex ungula equina, livide rubescens. *Dill. musc. 78. t. 14. f. 5.*

Fungi parvi globosi, ex ungue equino putrescente enati. *Raj. syn. 13. t. 1. f. 3.*

Habitat in ungulis equorum putridis.

T R I C H I A.

TR. *nutans*. flavicans, pericarpiis elongatissimis decumbentibus caliculatis vix stipitatis, reticulo laxo. *Bulliard fung.* 1. p. 122. t. 502. f. 3.

Habitat in lignis putridis.

M U C O R.

M. *carneus*. capitulis pulvinatis sessilibus albis.

Reticularia *carnea*. *Bulliard fung.* 1. p. 85. t. 424. f. 1.

Habitat in lignis putridis.

M. *aquosus*. stipitatus, stipite longo pellucido, capsula globosa aquosa, seminibus rotundis.

Fungus clavatus putredine ortus. *Petiv. gaz.* t. 51. f. 7.

Habitat in farina et aqua putrescente.

TRICHIA

Trichia hirsuta, pericarpium elongatissimum
nunc decumbentibus capitulis vix separatis,
teretibus lato, pallidius, p. 122. A. 502.

Habitus in lignis putridis.

M. J. C. O. R.

Trichia hirsuta, pericarpium elongatissimum
nunc decumbentibus capitulis vix separatis,
teretibus lato, pallidius, p. 122. A. 502.

Habitus in lignis putridis.

Trichia hirsuta, pericarpium elongatissimum
nunc decumbentibus capitulis vix separatis,
teretibus lato, pallidius, p. 122. A. 502.

Habitus in lignis et apud putrescentis.

Trichia hirsuta, pericarpium elongatissimum
nunc decumbentibus capitulis vix separatis,
teretibus lato, pallidius, p. 122. A. 502.

Habitus in lignis putridis.

Trichia hirsuta, pericarpium elongatissimum
nunc decumbentibus capitulis vix separatis,
teretibus lato, pallidius, p. 122. A. 502.

Habitus in lignis putridis.

Trichia hirsuta, pericarpium elongatissimum
nunc decumbentibus capitulis vix separatis,
teretibus lato, pallidius, p. 122. A. 502.

SYNONYMA ADDENDA

IN FASCICULO PRIORI.

- Pag. 2. ad PHASCUM axillare.
Phascum nitidum. *Hedwig. descr. crypt. 1. p. 91. t. 34.*
- Pag. 5. ad Bryum capillaceum.
Swartzia capillacea. *Hedwig. descr. cryptog. 2. p. 72. t. 26.*
- Pag. 14. ad Lichenem scruposum.
Lichen impressus. *Swartz in nov. act. Upsal. 4. p. 245.*
ad Lichenem muralem.
Lichen ochroleucus. *Wulfen in Jacqu. collect. 2. p. 192. t. 13. f. 4. a.*
- Pag. 18. ad Tremellam Sabinæ.
Tremella clavariæformis. *Wulfen in Jacqu. collect. 2. p. 174. ic. vol. 2.*
- Pag. 20. ad Agaricum xerampelinum.
Agaricus serratis. *Bolton fung. 1. tab. 14.*
- Pag. 22. ad Agaricum niveum.
Agaricus flabellatus. *Bolton fung. 2. p. 72. t. 72. f. 2.*
- Pag. 22. ad Boletum frondosum.
Boletus elegans. *Bolton fung. 2. tab. 76.*
- Pag. 23. ad Boletum nummularium.
Boletus lateralis. *Bolton fung. 2. tab. 38.*

Pag. 25. ad Helvellam Caryophyllæam.

Agaricus tristis. *Batsch fung. cont.*
1. p. 165. t. 24. f. 121.

Thælæphora mesenteriformis. *Willden. Berolin.* 397. t. 7. f. 15.

ad Helvellam rubiginosam.

Auricularia ferruginea, *Bulliard herb. de la France*, tab. 378.

Pag. 26. ad Helvellam mesentericam.

Tremella corrugata. *Relhan Cantabr.* 442.

Pag. 27. ad Hervellam membranaceam.

Agaricus muscigenus. *Bulliard herb. de la France*, tab. 288.

ad Clavariam Spathulam.

Helvella feritoria. *Bolton fung.* 3. t. 97. (*excluso synonymo Elvelce clavatæ.*)

Pag. 33. ad Mucorem urceolatum.

Kristallschwämmchen. *O. F. Muller's kleine schriften*, p. 122. *cum fig.*

F I N I S.

Est. 7.



1

Est. 8.



Marques

No. Anco de Lago

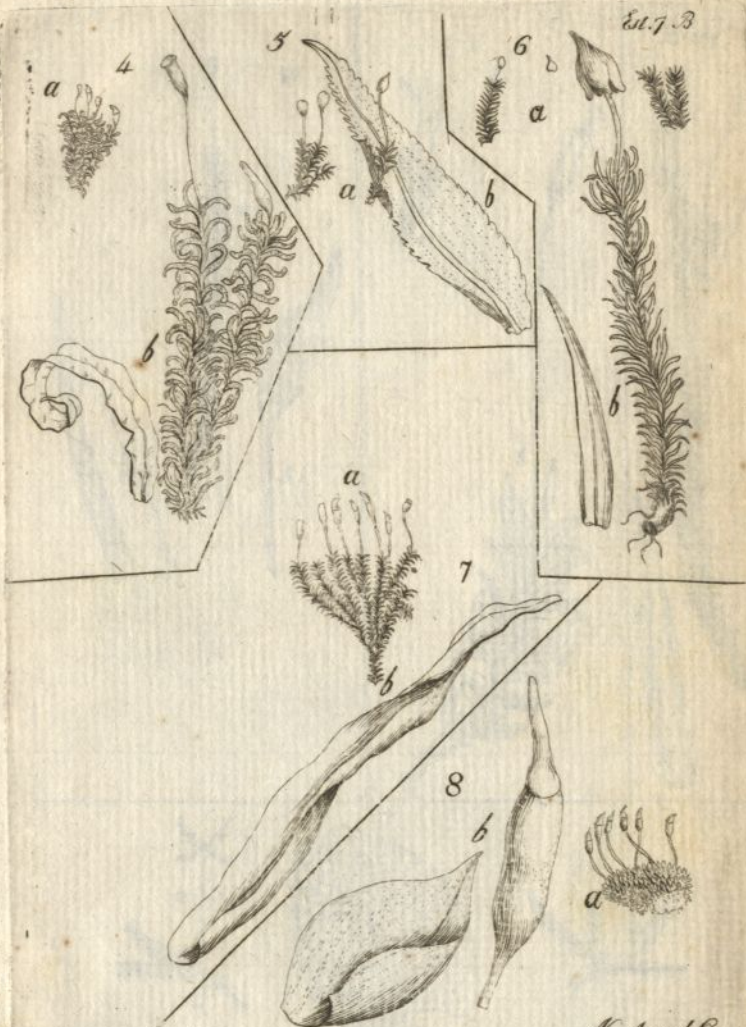




Marques f.

No. Anco de lego





Marques f

No Arco do Cego

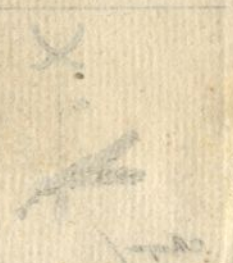




Marques f

No Arce de Cego

8. 1. 1.



1. 1. 1.

1. 1. 1.



6



7



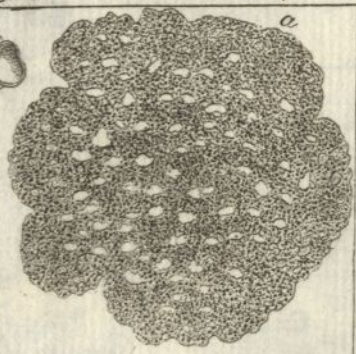
8



9



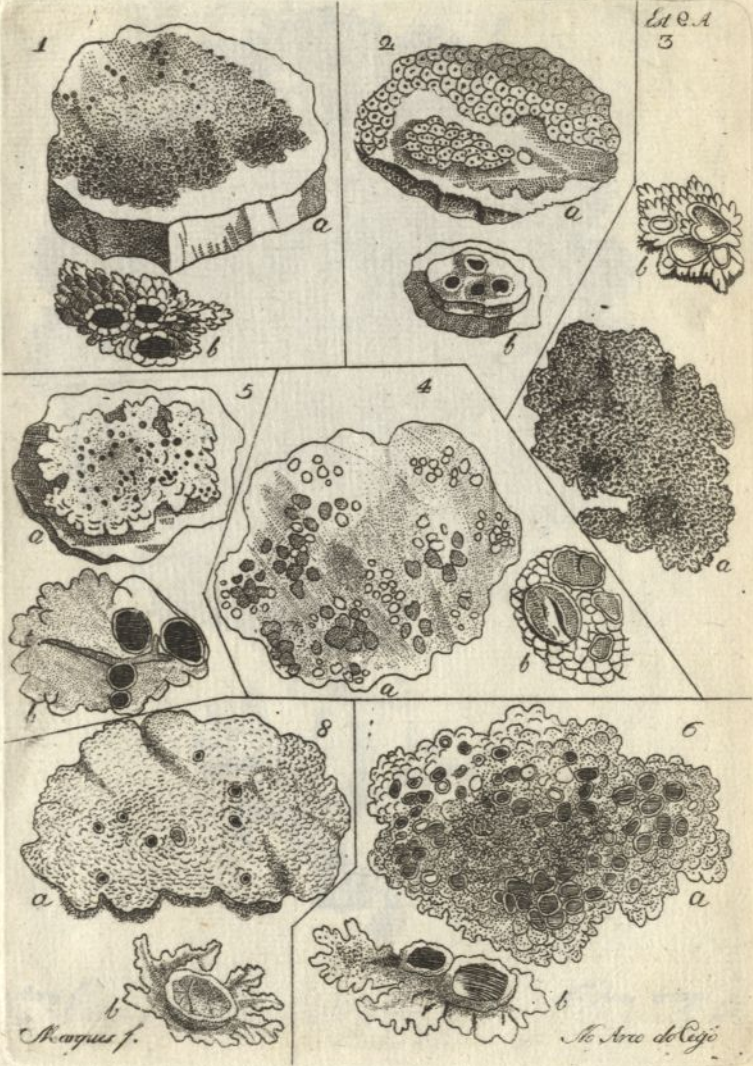
10



Marques /

No. 100 de Lago





La O. A.
3

1

2

5

4

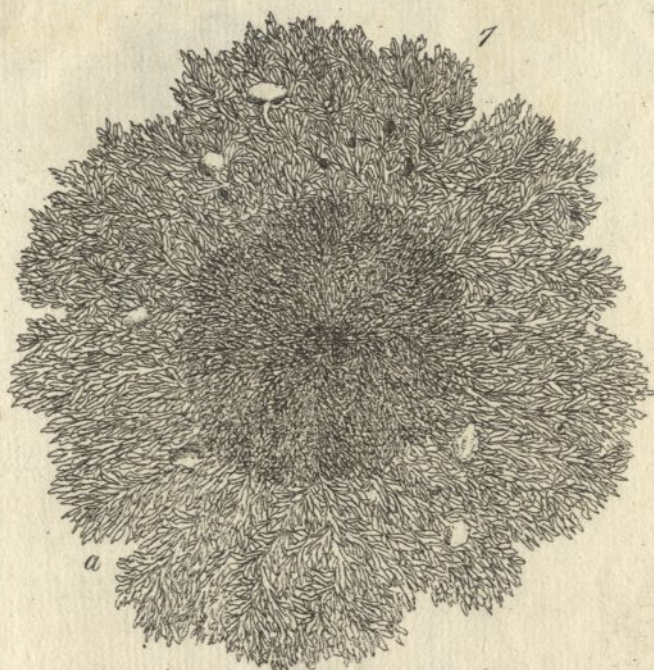
8

6

St. angustif.

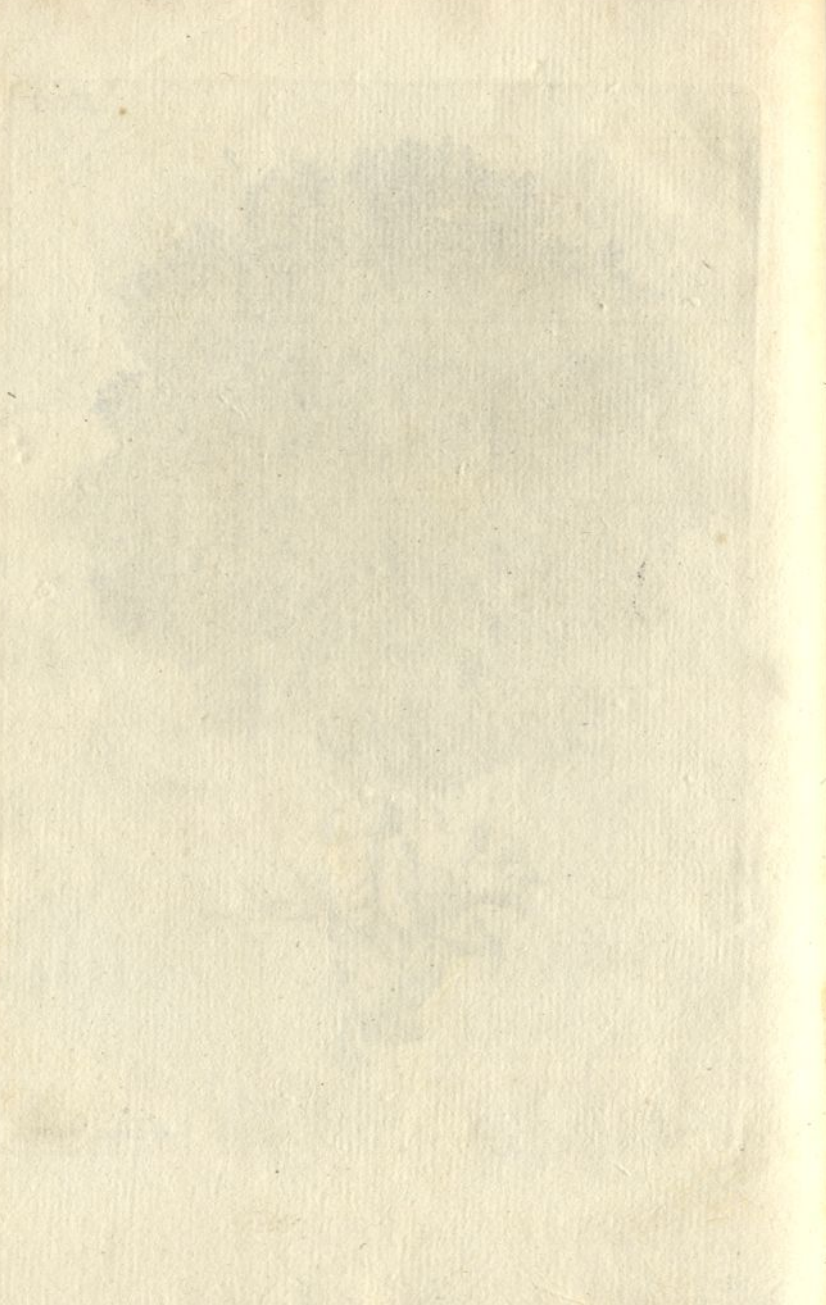
St. Arce del Lago





Marq. f.

No. Arco do Lago.



9.



11.



10.



Marq. f.

Pa. Arco do Lago.

1872

3
A
P
P
P



1872

