

NOVO METHODO
DE
GUIARRA

ENSINANDO

POR UM MODO MUITO SIMPLES E CLARO

A tocar este instrumento por musica ou sem musica

COMPOSTO POR

JOÃO MARIA DOS ANJOS



LISBOA

LIVRARIA DE ANTONIO MARIA PEREIRA

50, 52 — Rua Augusta — 52, 54

1889

M. R.
—
H. H.

NCB 679863

NOVO METHODO
DE
GUITARRA

ENSINANDO

POR UM MODO MUITO SIMPLES E CLARO

A tocar este instrumento por musica ou sem musica

COMPOSTO POR

JOÃO MARIA DOS ANJOS



LISBOA

LIVRARIA DE ANTONIO MARIA PEREIRA

50, 52 — Rua Augusta — 52, 54

1889



COMBRI
209103

M.P.

441

GUITARRA

MCB-679863

PROLOGO

A Guitarra, esse instrumento de vozes melancolicas que, como nenhum outro, sabe dizer os populares cantos do fado, esse objecto hoje de distracção para tanta gente, jazeu por muito tempo em extraordinario abandono.

Actualmente, porém, vemol-a procurada por milhares de pessoas, d'entre ellas chamam-na ás suas salas muitas damas e moços de nobreza, isto porque tudo ella merece.

Atrevo-me, por isso, a escrever este methodo que os meus amigos ha muito me pediam, confiado na benevolencia com que elle será recebido pelo publico, que sempre tão bondoso tem sido para commigo.

Offereço este meu trabalho á mocidade e a todos os amadores, assim como eu.

João Maria dos Anjos.

NOVO METHODO DE GUITARRA

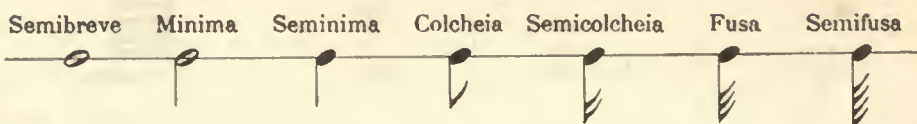
Musica é a arte de combinar os sons, de que resulta *melodia* ou *harmonia*.

Melodia é a combinação de sons successivos, *harmonia* é a combinação de sons simultaneos.

A musica divide-se em duas partes, que são *vocal* e *instrumental*.

Vocal é a que se canta, *instrumental* a que se executa com o instrumento de que vamos occupar-nos ou com outro qualquer.

As *figuras* da musica são sete, a saber:



Cada figura, pela ordem em que acabámos de nomeal-as, tem metade do valor da antecedente e duas vezes o valor da immediata, quatro vezes o da immediata, oito vezes o da que se segue, e assim successivamente.

Exemplo 1º



2.º Exemplo

						
Semibreve	vale	2 Minimas		Colcheia	vale	2 Semicolcheias
						
Minima	»	2 Seminimas		Semicolcheia	»	2 Fusas
						
Seminima	»	2 Colcheias		Fusa	»	2 Semifusas

As notas são sete: *do, re, mi, fá, sol, la, si.*

As pausas são também sete, tendo cada uma o mesmo valor da figura a que diz respeito:

Exemplo

Pausas :



de semibreve vale 2 pausas de minima	de minima vale 2 pausas de seminima	de seminima vale 2 pausas de colcheia	de colcheia vale 2 pausas de semicolcheia	de semicolcheia vale 2 pausas de fusa	de fusa vale 2 pausas de semifusa
--	---	---	---	---	---



Ha tres sortes de *claves*; mas na musica para guitarra só se usa uma, a de *sol*, que se assigna na 2.ª linha da pauta musical, o que significa que a nota que se escreve sobre esta linha é um *sol*.

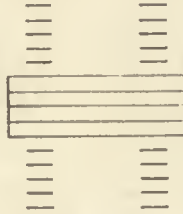
Exemplo:



Assim, quando a musica está escripta n'esta clave, a nota que está sobre a 2.ª linha é um *sol*, como já dissemos; a que está no espaço immediato, um *la*; a que está sobre a 3.ª linha, um *si*, e assim

sucessivamente. Da mesma fórma, a que está no espaço inferior á 2.^a linha é um *fa*; a que está sobre a 1.^a linha, um *mi*, etc.

Além das cinco linhas da pauta usam-se tambem as chamadas *linhas supplementares*. Exemplo:

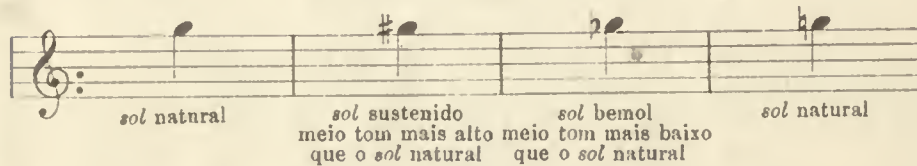


Para se lerem as notas escriptas nas *linhas* ou nos *espaços* supplementares, subsistem as mesmas regras que demos quanto ás linhas e espaços naturaes.

Eis como se escreve e como se executa na guitarra a escala de *do*:

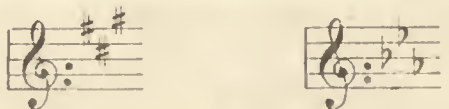


Os *accidentes* são tres, o *sustenido* \sharp , o *bemol* \flat e o *bequadro* \natural . O *sustenido* faz subir *meio ponto* a nota a que se refere, o *bemol* fal-a baixar *meio ponto*, e o *bequadro* destroe o effeito de qualquer d'elles, restituindo a nota ao seu tom natural. Exemplo:

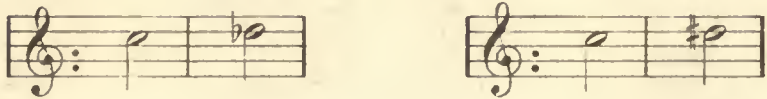


Os *sustenidos* ou *bemoes* marcam-se de dois modos, ou no principio da pauta depois da clave:

Exemplo:



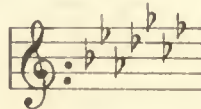
e n'este caso entende-se que todas as notas que estiverem acciden-
tadas o serão durante todos os compassos, ou se marcam extraor-
dinariamente no meio da musica em qualquer dos compassos, e
n'este caso o seu effeito limita-se apenas ao compasso em que esti-
verem. Exemplo:



Os sustenidos marcados na clave (isto é, no principio da pauta)
collocam-se pela seguinte ordem: *fa, do, sol, re, la, mi, si*. Exemplo:



Os bemoes: *si, mi, la, re, sol, do, fa*. Exemplo:

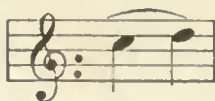


Pelo numero de accidentes marcados na clave se conhece o tom
em que está escripta qualquer peça de musica, como se vê da se-
guinte tabella:

- | | | |
|---|-------------|---|
| 1 | sustenido.. | <i>sol</i> maior ou <i>mi</i> menor |
| 2 | » | .. <i>re</i> maior ou <i>si</i> menor |
| 3 | » | .. <i>la</i> maior ou <i>fa</i> # menor |
| 4 | » | .. <i>mi</i> maior ou <i>do</i> # menor |
| 5 | » | .. <i>si</i> maior ou <i>sol</i> # menor |
| 6 | » | .. <i>fa</i> # maior ou <i>re</i> # menor |
| 7 | » | .. <i>do</i> # maior ou <i>la</i> # menor |
| 1 | bemol..... | <i>fa</i> maior ou <i>re</i> menor |
| 2 | » | <i>si</i> b maior ou <i>sol</i> menor |
| 3 | » | <i>mi</i> b maior ou <i>do</i> menor |
| 4 | » | <i>la</i> b maior ou <i>fa</i> menor |
| 5 | » | <i>re</i> b maior ou <i>si</i> b menor |
| 6 | » | <i>sol</i> b maior ou <i>mi</i> b menor |
| 7 | » | <i>do</i> b maior ou <i>la</i> b menor |

Os *tempos* são tres: *Quaternario*, que se designa com este signal **C**. Marca-se batendo duas partes no chão e duas no ar, e serve para *schottisch*. *Ternario*, que se escreve $\frac{3}{4}$. Marca-se batendo duas partes no chão e uma no ar, e serve para *walsas*, *andantes*, etc. *Binario*, que se escreve $\frac{2}{4}$. Marca-se batendo uma parte no chão e outra no ar, e serve para *polkas*, *ordinarios*, *fado corrido*, etc.

A *ligadura*, é uma linha curva que serve para unir duas notas. Exemplo:



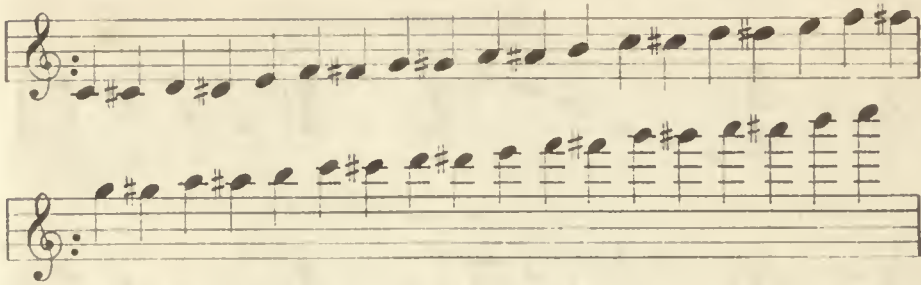
o que na guitarra se executa deslizando o dedo de um ponto ao outro.

A guitarra é composta de um *tampo*, um *fundo*, dois *aros* e um *cavallete* collocado sobre o *tampo*; á extremidade do *braço* chama-se *cabeça*, logar onde se collocam as doze *caravelhas*, ou os 12 *parafusos* ou os 12 *pistons*, segundo a guitarra é de *caravelhas*, de *chave* ou de *leque*; n'ellas se prendem as *cordas*, que são doze, a saber: duas *primas*, a que se dá o nome de *sol agudo*; duas *segundas*, cujo nome é *mi*; duas *toeiras*, cujo nome é *do*; *bordão de primas*, que é *sol*; *bordão de segundas*, que é *mi*; e *bordão de toeiras*, que é *do*. Isto na sua *afinação propria*, que é chamada *afinação natural*. Afina-se do seguinte modo: apertando o *sol agudo* (*primas* soltas) até á altura mais conveniente e em que a sua vibração seja melhor, depois as *segundas* (*mi*) collocando-se um dedo sobre o 3.º ponto até o seu som ser igual ao das *primas* soltas, depois as *toeiras* (*do*) collocando-se o dedo sobre o 5.º ponto até igualarem com as *segundas* soltas, depois o *bordão de primas* (*sol*) que se afina com as *primas* (*sol agudo*) até estar igual com ellas, depois o *bordão de segundas* até igualar com as *segundas*, e finalmente o *bordão de toeiras*, até igualar com as *toeiras*.

Exemplo

Primas sol	sol \sharp	la	la \sharp	si	do	do \sharp	re	re \sharp	mi	fa	fa \sharp	sol	sol \sharp	la	la \sharp	si	do
Segundas mi	fa	fa \sharp	sol	sol \sharp	la	la \sharp	si	do	do \sharp	re	re \sharp	mi	fa	fa \sharp	sol	sol \sharp	la
Toeiras do	do \sharp	re	re \sharp	mi	fa	fa \sharp	sol	sol \sharp	la	la \sharp	si	do	do \sharp	re	re \sharp	mi	fa
Bordão de toeiras sol	sol \sharp	la	la \sharp	si	do	do \sharp	re	re \sharp	mi	fa	fa \sharp	sol	sol \sharp	la	la \sharp	si	do
Bordão de segundas mi	fa	fa \sharp	sol	sol \sharp	la	la \sharp	si	do	do \sharp	re	re \sharp	mi	fa	fa \sharp	sol	sol \sharp	la
Bordão de primas do	do \sharp	re	re \sharp	mi	fa	fa \sharp	sol	sol \sharp	la	la \sharp	si	do	do \sharp	re	re \sharp	mi	fa
	1. Ponto	2. "	3. "	4. "	5. "	6. "	7. "	8. "	9. "	10. "	11. "	12. "	13. "	14. "	15. "	16. "	17. "

Eis a mesma escala por musica:



Modo de aprender a tocar qualquer peça sem musica

O discipulo não faz caso da musica, mas sim dos algarismos, que estão por cima das notas. Note-se que a numeração de baixo é para designar as cordas. Portanto, os numeros de cima são para indicar em que ponto se devem pisar as cordas e os inferiores para indicar a corda em que deve tocar-se. Os zeros (0) marcam as cordas soltas. Exemplo:



Quanto á qualidade das cordas, as primas devem ser de n.º 8, as segundas de n.º 6 e as tociras amarellas e de n.º 4.

Quando se encontra este signal S em qualquer peça volta-se ao ponto onde se vê outro igual. Este signal ||: serve para o mesmo fim.

Os sete tons maiores para acompanhar

De *Do* maior

1.º 0 0 0 0 0 0 2.º 3 4 2 1

6 5 4 3 2 1 5 4 3 2

De *Re* maior

1.º 2 2 3 2 2 2 2.º 2 1 0 0

6 5 4 3 2 1 4 3 2 1

De *Mi* maior

1.º 4 4 4 4 4 4 2.º 4 3 2 2

6 5 4 3 2 4 3 2 1

De *Fa* maior

1.º 2 1 0 0 2.º 0 0 0 0 0 0

4 2 3 1 6 5 4 3 2 1

De *Sol* maior

1.º 3 4 3 3 2.º 2 2 2 2

5 4 3 2 6 5 4 3

De *La* maior

1.º 2 1 0 2 2.º 2 1 2 0 4

4 3 2 1 5 4 3 2 1

De *Si* maior

1.º 3 2 1 4 2.º 5 5 5 5 5

4 3 2 1 5 4 3 2

Os sete tons menores para acompanhar

De *Do* menor

1.º 2.º

De *Re* menor

1.º 2.º

De *Mi* menor

1.º 2.º 3.º

De *Fa* menor

1.º 2.º

De *Sol* menor

1.º 2.º

De *La* menor

1.º 2.º

De *Si* menor

1.º 2.º

Eis a musica para uma walsa que se deve tocar na afinação natural. Os que não quizerem tocar por musica devem guiar-se como já dissemos pelos numeros que estão por baixo e por cima das notas. Os de baixo indicam as cordas e os de cima os pontos, quando não está numero algum por cima da nota entende-se que é corda solta.

Walsa

First line of musical notation for the waltz, featuring a treble clef, a 3/4 time signature, and a key signature of one sharp (F#). The melody consists of quarter and eighth notes. Fingerings are indicated by numbers 1-5 above the notes. A 'S' symbol is placed above the first note.

Second line of musical notation, continuing the melody with quarter and eighth notes. Fingerings are indicated by numbers 1-3 above the notes. A '10' is written above the final note of the line.

Third line of musical notation, including a repeat sign with first and second endings. The first ending leads back to the beginning of the piece. Fingerings are indicated by numbers 1-5 above the notes.

Fourth line of musical notation, continuing the melody with quarter and eighth notes. Fingerings are indicated by numbers 1-5 above the notes.

Fifth line of musical notation, continuing the melody with quarter and eighth notes. Fingerings are indicated by numbers 1-5 above the notes. A 'S' symbol is placed above the final note.

Sixth line of musical notation, concluding the piece with quarter and eighth notes. Fingerings are indicated by numbers 1-5 above the notes.

Além da afinação *natural* usam-se mais algumas para este instrumento, sendo a mais popular a que se chama *do fado corrido*. Afina-se do seguinte modo, apertando as *primas* até à altura mais conveniente, depois as *segundas* até que pisadas no 2.^o ponto iguaem com as *primas* soltas, depois as *toeiras* até que pisadas no 5.^o ponto estejam iguaes ás *segundas* soltas, depois o *bordão de primas* até que pisado no 5.^o ponto esteja certo com as *toeiras* soltas, depois o *bordão de segundas* até igualar com as *segundas* soltas, e depois o *bordão de toeiras* até estar igual com o *bordão de primas* pisado no 3.^o ponto.

Fado corrido singelo

Fado do Conde da Anadia

2.^a

1 3 3 1 3 3 3 3 2 3 5 3

2 3 4 4 3 3 1 1 1 1 1 1 1 1

3 1 4 1 3 1 1 3 1 1 6

1 3 3 2 3 2 3 4 2 2 2 3 3 3 4 4 5 5 6

2 3 1 2 3 2 3 3 3

5 4 3 3 6 3 4 3 4 4 4

6

Fado Casino Lisbonense com variações

Primeira parte

3 2 2 3 3 2 2 3 2 2 3 2 2

5 4 3 3 3 3 2 3 3 3 4 6 3 3 3 1 1 2 4 3

2 3 10 9 13 10 8 10 3 7 8 7 10 8 7 7 5 5

6 3 5 4 6 5 1 1 1 1 1 4 3 2 1 1 1 1 1 4 3 2

7 5 6 7 5 5 3 4 5 4 7 5 2 3 2 3 2 3 2 3 2 3 2

1 1 1 1 1 4 3 3 1 1 1 1 6 3 3 4 2 5 2 6 3 3 4 2 3 2

3 3 2 2 2 3 2 2 3 2 3

6 3 5 4 6 5 2 6 3 5 4 6 3 5 2 6 3 3 4 6

Segunda parte

This musical score, titled "Segunda parte", is written for guitar in 2/4 time with a key signature of one flat (B-flat). It consists of ten staves of music, each containing a melodic line and a corresponding line of guitar tablature. The notation includes various rhythmic values, accidentals, and articulation marks. The tablature uses numbers 1-10 to indicate fret positions and includes symbols for slurs, ties, and accents. The piece concludes with a final double bar line on the tenth staff.

M/a



A VENDA NA LIVRARIA
DE
ANTONIO MARIA PEREIRA
E NAS MAIS DO COSTUME

PREÇO 200 RÉIS