

295

SINTRA

SNI

313













295

# SINTRA

CARTE TOURISTIQUE DE L'ARRONDISSEMENT



1 9 4 9





# SINTRA

PLANTA TURÍSTICA DO CONCELHO



OCEANO ATLÂNTICO

CONCELHO DE CASCAIS CONCELHO DE OEIRAS

EDIÇÃO DO SNI



do-médiévale. Du haut du dôme (258 mètres) le panorama est encore plus vaste que celui du Château des Maures. Mais c'est de la *Cruz Alta* (Croix Haute), le point culminant de la *Serra* (529 mètres) que l'on découvre le panorama le plus grandiose embrassant également les Châteaux des Maures et de la Pena.

Voici maintenant l'énumération des autres monuments:

**COUVENTS** — Des *Capuchos*, dans la *Serra*, construit en 1560 par Dom Alvaro de Castro, véritable refuge de cénobites, qui se confond avec le rocher auquel il s'appuie; de la *Trindade*, près du Château des Maures, construit au XIV<sup>e</sup> siècle, et successivement rénové, il possède encore son cloître primitif; de *Penha Longa*, sur la route de Cascais, construit au XIV<sup>e</sup> siècle et reconstruit au XVI<sup>e</sup>.

**EGLISES** — De *Santa Maria*, près du Château des Maures, temple romano-ogival, construit au XII<sup>e</sup> siècle et partiellement reconstruit au XVIII<sup>e</sup>; bel intérieur ogival, en particulier le sanctuaire; de *São Pedro*, près du *Largo da Feira*, construit au XVI<sup>e</sup> siècle; soubassements d'azulejos; de *São Martinho*, près du Palais Royal, construite au XII<sup>e</sup> siècle, entièrement reconstruite au XVIII<sup>e</sup>; de *Nossa Senhora da Ascensão*, à Colares, vieille Eglise restaurée au XVIII<sup>e</sup> siècle: soubassements d'azulejos.

**PALAIS** — De *Queluz*, construit au XVIII<sup>e</sup> siècle dans le style de Versailles: élégantes façades, intérieurs évocateurs, beaux jardins; du *Ramalhão*, construit au XIV<sup>e</sup> siècle et reconstruit au XVIII<sup>e</sup> à l'intérieur, belles peintures murales; de *Seteais*, sur la route de Colares, construit au XVIII<sup>e</sup> siècle: façade noble et arc-de-triomphe; des *Ribafrias*, dans la ville même, spécimen de l'architecture civile du XVI<sup>e</sup> siècle; de la *Regaleira*, près de la ville, néo-manuélin du XIX<sup>e</sup> siècle.

#### LES PARCS & LES PROPRIETES

Outre les Parcs de la Pena et de Monserrate, mentionnés plus haut, il faut citer tout particulièrement: la *Quinta*

(Domaine) de Penha Verde, sur la vieille route de Colares, construite au XVI<sup>e</sup> siècle par le 4<sup>e</sup> Vice-Roi des Indes, Dom João de Castro, — ambiance évocatrice, avec ses chapelles votives, parmi l'ombre et la verdure, et ses magnifiques points de vue de la *Serra* et de la plaine, qui s'étendent jusqu'à la mer; la *Quinta da Regaleira* et la *Quinta do Relógio* (Domaine de l'Horloge), près de la ville, toutes deux pleines de verdure, et entre lesquelles se déroule le vieux *Passeio dos Pisões* («Promenade des Moulins à fouler»), avec ses sources et ses ombrages; la *Quinta de Ribafria*, près de Lourel, et la *Quinta de Vale de Milho*. Toutes ces propriétés ne peuvent être visitées qu'avec l'autorisation de leurs propriétaires. Mais il y a, près de la ville, deux magnifiques parcs publics appartenant à la Municipalité, la *Mata* (Forêt) *Municipale*, où il est permis de faire des pique-niques, et le *Parc Municipal*, contenant des terrains de patinage, de tennis, et, dans un Palais du XIX<sup>e</sup> siècle, le *Musée Municipal*, qui possède une section préhistorique, une galerie de gravures de Sintra, et des collections ethnographiques et géologiques. En annexe au Musée se trouve la *Bibliothèque Municipale*, avec ses collections des oeuvres de Camilo Castelo Branco et d'ouvrages sur Sintra, uniques au Portugal.

#### LE LITTORAL DE SINTRA

Sur le chemin du littoral de Sintra, par la *Serra*, on trouve le mont dénudé de la *Peninha* (486 mètres) d'où l'on découvre toute la côte qui s'étend en arc de cercle d'Ericeira, sur l'Atlantique, à Cascais, à l'embouchure du Tage. En bas, la *Várzea* (plaine) de *Colares*, avec sa rivière et ses platanes séculaires, et, non loin de là, les meilleures plages des environs de Lisbonne: au centre, la *Praia das Maças* et, vers le Sud, la *Praia Grande* et la *Praia da Adraga*. Vers le Nord, après la localité d'*Azenhas do Mar*, avec ses maisons toutes blanches qui s'échelonnent sur le versant, on trouve encore les plages de *Magoito* et de la *Samarra*, où l'on pratique le sport de la pêche.

à l'action chimique des pluies infiltrées, affectent les for-

mes et les aspects les plus capricieux.

La douceur du climat et la fertilité du sol ont permis

au Roi Ferdinand II de faire planter au sommet de la *serra*,

entre 1846 et 1850, la *Parc de la Pena*, un des plus beaux

de l'Europe. Quelques années plus tard l'Anglais Francis

Cook planta à son tour le *Parc de Monserrate*, sur le ver-

sant nord qui se prolonge vers la mer. Ces deux jardins

groupent environ 3.000 espèces végétales, appartenant aux

climats les plus divers, depuis les fougères africaines et

asiatiques jusqu'aux sapins et aux thuyas du Nord.

#### L'ETHNOGRAPHIE & LES INDUSTRIES

Dans les villages de la plaine, on trouve encore aujourd'hui le type du *saloto*, brun, de stature moyenne, dont l'ascendance maure est évidente et qui se consacre exclusivement à la culture de la terre. Les principales richesses industrielles et agricoles de l'arrondissement sont les marbres et les pierres de taille de *Pero-Pinheiro* et de *Montelavar* et les fruits et les vignes de *Colares*. Les vignes, plantées dans les terrains de sable, s'étendent entre la montagne et la mer, et, quant à la forme de culture, sont effectivement uniques au monde.

#### L'ARCHEOLOGIE & LES MONUMENTS

Pour ce qui est de la préhistoire, le *concelho* de Sintra peut se diviser sommairement en deux grandes zones: sur la côte, le paléolithique inférieur, avec les stations de *Praia da Samarra* et *Praia da Aguda*; à l'intérieur, le néolithique et l'éolithique, avec les stations de *Belas* et de *Santa Eufémia da Serra*. Les découvertes les plus récentes se trouvent au *Musée Municipal* de Sintra. Les monuments funéraires les plus remarquables sont les dolmens de *Belas* et les nécropoles de *Monge*, dans la montagne, et de *Vale de São Martinho*, près de *Vila-Este-fânia*.

Des Romains, il reste encore des urnes funéraires, exposées au *Musée Municipal* et en particulier le mausolée circulaire d'*Odrinhas*, près du site du même nom. De l'époque hispano-arabe, le monument le plus ancien qui nous soit parvenu est le Château des Maures, construit dans la montagne, à 450 mètres d'altitude, entre le VII<sup>e</sup> et le VIII<sup>e</sup> siècle et conquis par les Portugais en 1147. Du haut des murailles, on embrasse tout le panorama de la plaine, encerclée par l'Atlantique jusqu'à l'entrée de Lisbonne. Mais c'est dans la ville même, à 207 mètres d'altitude, que l'on trouve le monument le plus caractéristique: le *Palais Royal de Sintra*, qui a été pendant cinq cents ans, du XV<sup>e</sup> au XX<sup>e</sup> siècle, la résidence d'été des Rois du Portugal. Construit sur l'emplacement de l'ancien alcazar des Rois maures, comme on peut le vérifier par la technique tout à fait spéciale de certains tronçons de maçonnerie, ce Palais est principalement l'oeuvre de deux Rois: Jean I<sup>er</sup> (1385-1433) qui fit construire le corps central, avec ses arcs en ogive et ses fenêtres mauresques, et Emmanuel I<sup>er</sup>, à qui l'on doit non seulement tout le corps de droite, avec les deux grandes cheminées coniques, mais encore la cour carrée orientée au Nord-Ouest. Le reste a été rajouté au XVIII<sup>e</sup> siècle. A l'intérieur, on remarquera: d'une manière générale, les azulejos et les plafonds peints; en particulier, la *Salle des Arabes*, la *Salle des Sirènes* (*Sala das Sereias*), la *Salle des Blasons* (*Sala dos Brasões*), la *Salle des Pies* (*Sala das Pegas*) et la *Salle des Cygnes* (*Sala dos Cisnes*). Dans la *Serra*, au-delà du Château des Maures, se dressent le *Palais de la Pena*, construit à près de 500 mètres d'altitude. A droite de l'entrée, la reconstruction, réalisée en 1840 par le Roi Ferdinand II à respect dans ses lignes générales l'ancien Couvent des Moines de Saint-Jerôme, édifié en cet endroit par le Roi Emmanuel I<sup>er</sup>, entre 1503 et 1511. A l'intérieur, il faut noter la petite Eglise ogivale, et le rétable d'abat, les vitraux polychromes et le petit cloître de l'ancien couvent. A gauche de l'entrée, l'édifice est tout entier du XIX<sup>e</sup> siècle, malgré son architecture pseu-

do-médiévale. Du haut du dôme (258 mètres) le panorama est encore plus vaste que celui du Château des Maures. Mais c'est de la *Cruz Alta* (Croix Haute), le point culminant de la *Serra* (529 mètres) que l'on découvre le panorama le plus grandiose embrassant également les Châteaux des Maures et de la Pena.

#### L'HISTOIRE

Située sur le versant nord de la chaîne du même nom, Sintra est une des villes les plus anciennes du Portugal. Son château, qui était presque aussi important que celui de Lisbonne, a été pris aux Maures en 1147. Sept ans plus tard, Alphonse I<sup>er</sup> concéda une charte à trente *colons* qui habitèrent dès lors le château; mais au milieu du XIII<sup>e</sup> siècle le bourg constituait déjà, quant à la juridiction et à l'administration locales, une municipalité complète.

Au début du XV<sup>e</sup> siècle le Roi Jean I<sup>er</sup> fit exécuter différents travaux à l'Hôtel de Ville de Sintra, afin d'y établir sa résidence d'été, et c'est ainsi que la ville se trouva à jamais liée à de nombreux épisodes et événements importants de l'histoire du Portugal. Aujourd'hui, après s'être considérablement développé au nord et à l'est, elle compte environ 7.000 habitants. La superficie totale du «concelho» (subdivision administrative correspondant à peu près à l'arrondissement de Lisbonne) est de 32.888 hectares; c'est le plus vaste des environs de Lisbonne et un des plus étendus de tout le Pays. Sa population normale, qui est de 45.000 habitants, augmente sensiblement pendant les mois d'été.

#### LA GEOLOGIE & LA FLORE

La *Serra de Sintra*, barrière granitique enclavée dans des formations crétacées et jurassiques, est la partie la plus occidentale de la chaîne de montagnes qui commence dans le centre de la Péninsule. Elle atteint son point culminant à la *Cruz Alta* («Croix Haute», 529 mètres) et vient finir dans l'Atlantique, au *Cabo da Roca*, le point le plus occidental de l'Europe.

#### LES MONUMENTS

#### LES PARCS

#### LES PROPRIETES

#### LE LITTORAL DE SINTRA

# SINTRA

INS



S.N.1.13

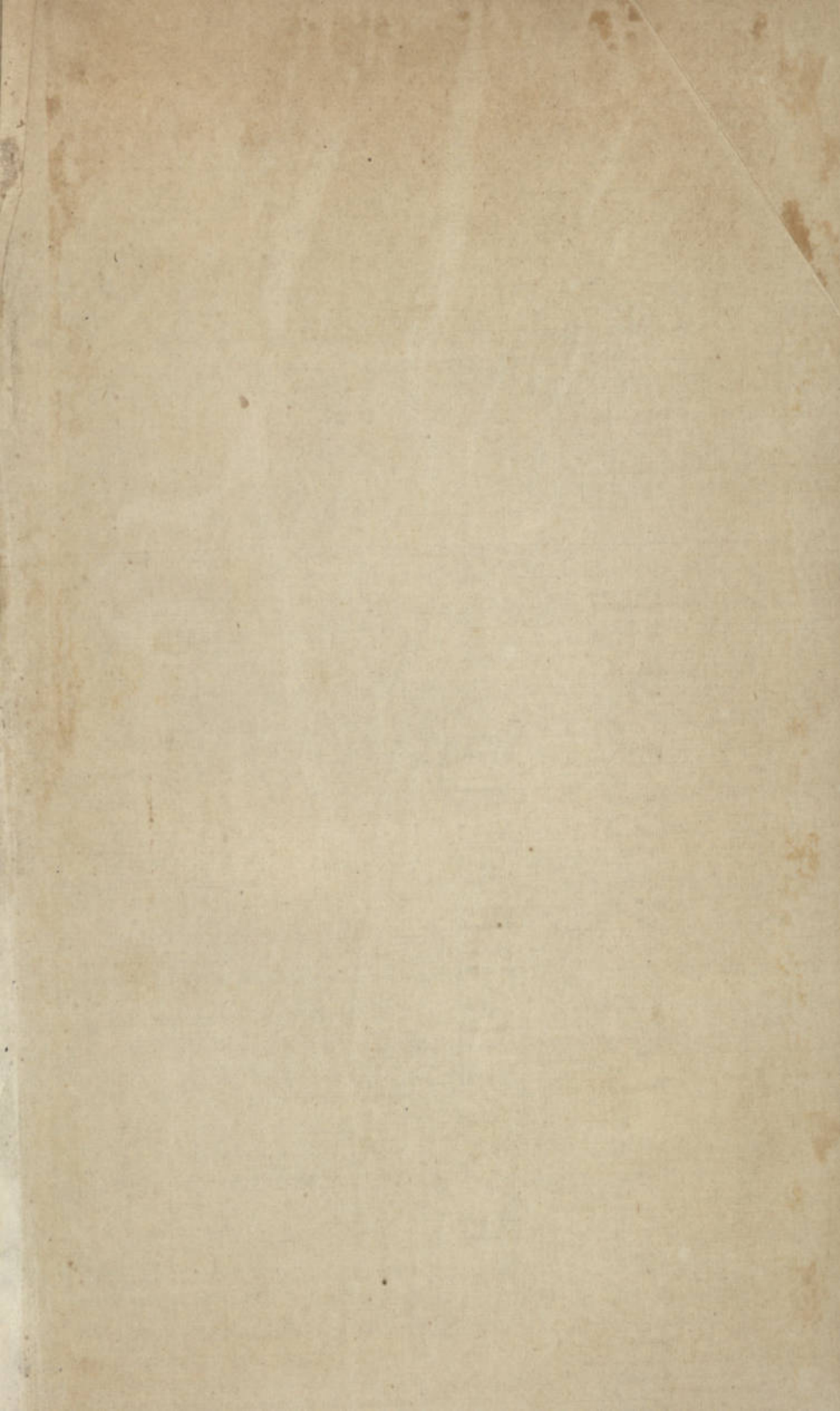
295

S.N.1.13



















NB



#EFG0000516548\*

S.N. I